

Bir Önceki İşlem Günü (16 Şubat 2026) Ne Oldu?

ABD, Çin ve G.Kore'nin tatil olduğu Pazartesi günü öncü Asya borsaları karışık kapandı, Almanya hariç öncü Avrupa borsaları ve Türkiye yükseldi. Türkiye'de Dolar/TL 43,70'e hafif yükseldi ve gram altın 7015 TL'ye, 2 yıllık tahvil faizi %35,68'e ve 5 yıllık CDS risk primi 214 baz puana geriledi. Dolar endeksi DXY 96,92'ye, EURUSD 1,1851'e ve Bitcoin 68839 dolara geriledi. Brent petrolün varil fiyatı 68,39 dolara ve S&P 500 VIX endeksi (korku endeksi; kritik seviye 20) 21,20'ye yükseldi.

Türkiye'de merkezi yönetim bütçesi Ocak'ta TL 214,5 milyar açık verdi. Tarım-ÜFE Ocakta aylık %8,4 ve yıllık %43,1 artışa hızlandı. OSD verilerine göre Ocak'ta otomotiv sektörü üretimi aylık %20,2 ve yıllık %5,2 düştü. Aralıkta hizmet üretimi aylık %1 ve yıllık %4,2 artışa hızlanırken, inşaat üretimi aylık %1 arttı, yıllık %7,5 artışa yavaşladı.

2025 yılı son çeyrekte bir önceki çeyreğe göre GSYH'yi hizmet üretimi, perakende ticaret ve sanayi sektörü üretimi yukarı yönlü desteklerken, inşaat üretimi aşağı yönlü baskılayacak.

Euro Bölgesi'nde Aralıkta sanayi üretimi aylık %1,4 düşerek son sekiz ayın en hızlı aylık düşüşünü kaydetti. *Ekonomik aktivitede zayıflığa rağmen çekirdek enflasyondaki aylık yukarı yönlü eğilim AMB'nin 19 Mart'ta politika faizini değiştirmeyeceğine işaret ediyor.*

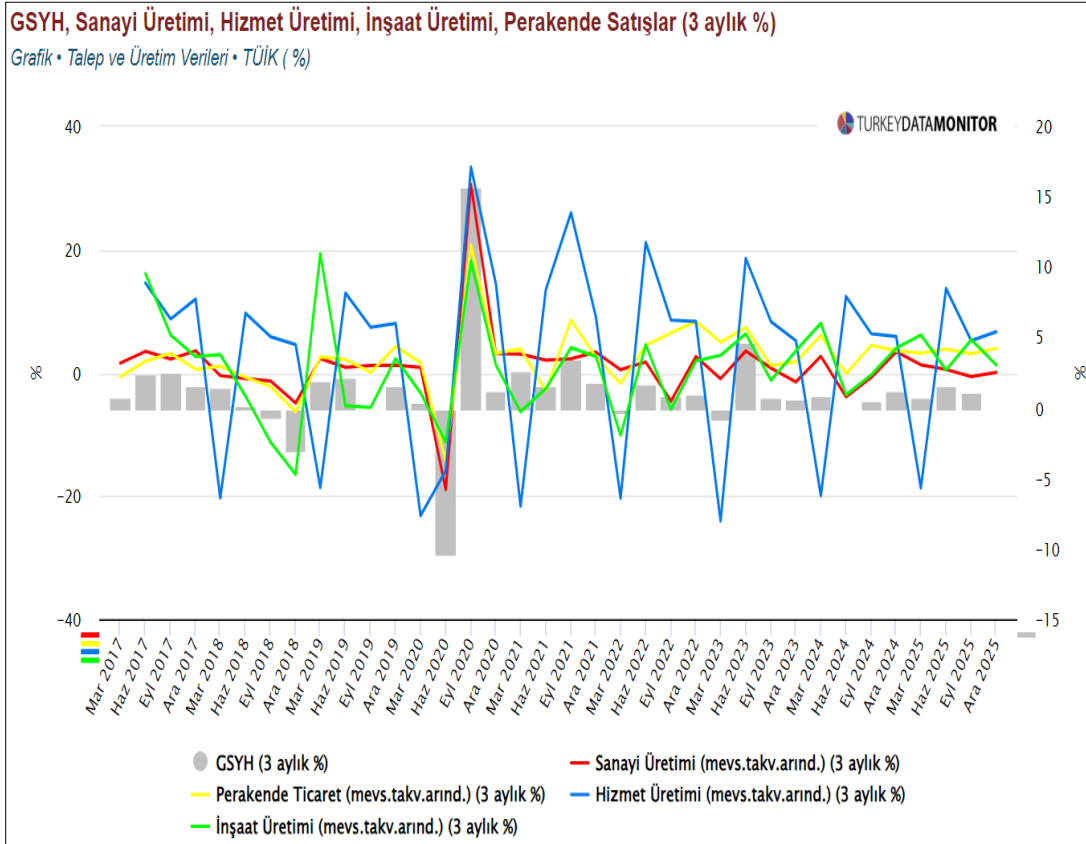
16.Şub.26	Önceki İşlem Gününe Göre Değişim	Haftalık Değişim	Aylık Değişim	16.02.2026
BIST100	1.12%	3.62%	13.19%	14339.30
BIST30	0.78%	4.83%	13.72%	15828.19
Dolar/TL	0.04%	0.27%	0.99%	43.709
Euro/TL	-0.06%	-0.24%	3.23%	51.840
Euro/Dolar	-0.41%	-0.53%	2.16%	1.1851
Dolar Endeksi (DXY)	-0.15%	0.11%	-2.49%	96.92
Bitcoin/USD	-0.02%	-1.80%	-27.94%	68839
Gram Altın	-0.90%	-1.05%	9.69%	7015.47
Ons Altın (spot)	-0.99%	-1.30%	8.52%	4992.08
Brent Petrol	0.94%	-0.94%	6.64%	68.39
2-yıllık Tahvil Faizi	-0.12%	0.62%	-0.77%	35.68%
ABD 10-yıllık Tahvil Faizi				
S&P 500				

TAKVİM			Gerçekleşen	Beklenti	Önceki
16.Şub.26	Türkiye	Merkezi Yönetim Bütçe Dengesi (Aylık; 12-Aylık Toplam) (Oca)	-214,5 mlr TL; -1874 mlr TL		-528,1 mlr TL; -1799 mlr TL
	Türkiye	Tarım ÜFE (Oca)	a/a %8,4; y/y %43,1		a/a %3,0; y/y %35,1
	Türkiye	OSD Otomotiv Sektörü Üretimi (Oca)	a/a %-20,2; y/y %-5,2		a/a %-5,5; y/y %0,7
	Türkiye	Hizmet Üretim Endeksi (Ara)	a/a %1,0; y/y %4,2		a/a %0,4; y/y %4,0
	Türkiye	İnşaat Üretim Endeksi (Ara)	a/a %1,0; y/y %7,5		a/a %-0,7; y/y %13,5
	Euro Bölgesi	Sanayi Üretimi (Ara)	a/a %-1,4; y/y %1,2	a/a %-1,5; y/y %1,3	a/a %0,3; y/y %2,2

16 Şubat 2026'da Açıklanan Makro-Ekonomik Veriler

Türkiye'de Aralıkta hizmet üretimi aylık %1 ve yıllık %4,2 artışa hızlanırken, inşaat üretimi aylık %1 arttı, yıllık %7,5 artışa yavaşladı (sol grafik). 2025 yılı son çeyrekte bir önceki çeyreğe göre GSYH'yi hizmet üretimi, perakende ticaret ve sanayi sektörü üretimi yukarı yönlü desteklerken, inşaat üretimi aşağı yönlü baskılayacak.

Euro Bölgesi'nde Aralıkta sanayi üretimi aylık %1,4 düşerek son sekiz ayın en hızlı aylık düşüşünü kaydetti (sağ grafik). Ekonomik aktivitede zayıflığa rağmen çekirdek enflasyondaki aylık yukarı yönlü eğilim AMB'nin 19 Mart'ta politika faizini değiştirmeyeceğine işaret ediyor.



17 Şubat 2026 - Makroekonomik Veri Gündemi

Çin ve G.Kore'nin tatil olduğu yeni günde öncü Asya borsaları karışık seyrederken, vadeli S&P 500 aşağıda. Dolar endeksi DXY 97,08, EURUSD 1,1844 ve Bitcoin 68348 dolar ile aşağıda. ABD 10 yıllık tahvil faizi 4.027, spot ons altın 4888 dolar ve ons gümüş 74 dolar ile aşağıda, diğer değerli metaller karışık seyreliyor. Brent petrolün varil fiyatı 68,24 dolar ile aşağıda. Türkiye'de Dolar/TL 43,72 ile yukarıda.

Türkiye'de Ocak ayı Konut Fiyat Endeksi açıklanacak.

Euro Bölgesi'nde Şubat ayı ZEW Ekonomik Güven Endeksi (eşik 0) açıklanacak.

ABD'de Şubat ayı NAHB Konut Piyasası Endeksi (eşik 50) ve özel sektörü kapsayan ADP haftalık istihdam değişimi açıklanacak.

TAKVİM			Gerçekleşen	Beklenti	Önceki
16.Şub.26	Türkiye	Merkezi Yönetim Bütçe Dengesi (Aylık; 12-Aylık Toplam) (Oca)	-214,5 mlr TL; -1874 mlr TL		-528,1 mlr TL; -1799 mlr TL
	Türkiye	Tarım ÜFE (Oca)	a/a %8,4; y/y %43,1		a/a %3,0; y/y %35,1
	Türkiye	OSD Otomotiv Sektörü Üretimi (Oca)	a/a %-20,2; y/y %-5,2		a/a %-5,5; y/y %0,7
	Türkiye	Hizmet Üretim Endeksi (Ara)	a/a %1,0; y/y %4,2		a/a %0,4; y/y %4,0
	Türkiye	İnşaat Üretim Endeksi (Ara)	a/a %1,0; y/y %7,5		a/a %-0,7; y/y %13,5
	Euro Bölgesi	Sanayi Üretimi (Ara)	a/a %-1,4; y/y %1,2	a/a %-1,5; y/y %1,3	a/a %0,3; y/y %2,2
17.Şub.26	Türkiye	Konut Fiyat Endeksi (Oca)			a/a %0,2; y/y %29,0
	Euro Bölgesi	ZEW Ekonomik Güven Endeksi (Eşik 0) (Şub)			40,8
	ABD	ADP Haftalık İstihdam Değişimi (31 Oca)			6,5 bin kişi
	ABD	NAHB Konut Piyasası Endeksi (Eşik 50) (Şub)			37
18.Şub.26	Türkiye	Özel Sektör Yurt Dışı Kredi Borcu (Ara)			213,3 mlr \$
	ABD	MBA 30-Yıl Vadeli Mortgage Faizi (13 Şub)			%6,21
	ABD	Mortgage Başvuruları (13 Şub)			%-0,3
	ABD	EIA Ham Petrol Stok Değişimi (13 Şub)			8,5 milyon varil
	ABD	İnşaat İzinleri (Ara)			a/a %-0,3
	ABD	Konut Başlangıçları (Ara)			%-4,6
	ABD	Sanayi Üretimi (Oca)		a/a %0,4	a/a %0,4; y/y %2,0
19.Şub.26	Türkiye	Brüt Rezerv (13 Şub)			207,9 mlr \$
	Türkiye	Tüketici Güven Endeksi (Eşik 100) (Şub)			83,7
	Türkiye	Kısa Vadeli Dış Borç Stoku (Ara)			163,7 mlr \$
	ABD	EIA Ham Petrol Stok Değişimi (13 Şub)			8,5 milyon varil
	ABD	Dış Ticaret Dengesi (Ara)		-56 mlr \$	-56,8 mlr \$
	ABD	İlk İşsizlik Başvuruları (14 Şub)		225 bin	227 bin
	ABD	Bekleyen Konut Satışları (Oca)		a/a %2,6	a/a %-9,3
20.Şub.26	Türkiye	Merkezi Yönetim Borç Stoku (Oca)			13,6 trl TL
	Türkiye	İmalat Sanayi Kapasite Kullanım Oranı (Şub)			%74,1
	Türkiye	Reel Kesim Güven Endeksi (Eşik 100) (Şub)			103,0
	Türkiye	Yurt Dışı Üretici Fiyat Endeksi (YD-ÜFE) (Oca)			a/a %1,9; y/y %32,5
	Türkiye	Tarımsal Girdi Fiyat Endeksi (Tarım-GFE) (Ara)			a/a %1,8; y/y %34,2
	Küresel	Öncü Ekonomiler Hizmet ve İmalat PMI (Şub)			
	ABD	Çekirdek PCE Enflasyon (Ara)		a/a %0,3; y/y %2,9	a/a %0,2; y/y %2,8
	ABD	GSYH (4Ç2025)		ç/ç %3,0	ç/ç %4,4

17 Şubat 2026 – Gün İçi Teknik Seviyeler

BİST 100... Pazartesi günü %1,12 artışla 14339 seviyesinden yatay kapanan endekste teknik seviyeler aşağıda 14100 ve 13900, yukarıda 14500 ve 14700.

BİST 30... %0,78 artışla 15828 seviyesinden kapanan endekste teknik seviyeler aşağıda 15600 ve 15400, yukarıda 16000 ve 16200.

Dolar/TL... %0,04 artışla 43,70 seviyesinden kapanan kur yeni günde 43,72 seviyesinde. Teknik seviyeler aşağıda 43,60 ve 43,50, yukarıda 43,80 ve 43,90.

Spot Ons Altın... Yeni günde spot ons altın 4888 dolar seviyesinde. Teknik seviyeler aşağıda 4860 ve 4830, yukarıda 5020 ve 5050.

Yakın ve Orta Vadeli Riskler

- **Jeopolitik Riskler...** Rusya-Ukrayna savaşı, Çin-Japonya gerginliği, Rusya'nın Avrupa'ya yönelik tehdit oluşturmaya devam etmesi, devam eden İran protestolarına karşılık Trump'ın İran'a asker göndermesi ve Grönland'daki ısrarı ile artarak süren jeopolitik riskin etkisiyle ons altın ve gümüş fiyatları rekor kırdı.
- **Politika Riski...** 19 Mart 2025'te gözaltına alınan İBB Başkanı Ekrem İmamoğlu'nun tutuklanması siyasi gerginlik ve sosyal çalkantıların alevlenmesine sebep olarak yatırımcıları riskten kaçışa iterken Türkiye'nin risk primi sert yükseldi. Yılın geri kalanında bütçe dengesinde iyileşme ve enflasyonda düşüşle iyileşen makro ekonomik görünümle risk primi düşerken, yabancı yerleşikler 2025 yılı toplamında hisse senedinde net 2,3 milyar dolar ve DİBS'te 2,9 milyar dolarlık alım yaptı. 2024'te hissede net 2,7 milyar dolarlık satış, DİBS'te 16,1 milyar dolarlık net alış yapılmıştı. Siyasi risk sürüyor.
- **Fiyat ve Faiz Riski...** Uluslararası rezervlerde iyileşme ve enflasyon beklentilerinde aşağı yönlü eğilim Türkiye'nin kredi notunu desteklerken, ortodoks ekonomi politikalarından uzaklaşma riski ve siyasi riskin etkisiyle yurt içi yerleşiklerin döviz mevduatları 220 milyar doları geçti. FED'in bağımsızlığına ilişkin endişeler sürerken FED Ocak ayı toplantısında ekonomik aktivitede iyileşme, istihdamda istikrar ve enflasyonun hedeflerin üzerinde seyrettiğine işaret ederek politika faizini sabit bıraktı. 2026'da FED «izle gör» patikasında kalacak.
- **Finansal İstikrar Riski...** Çin'de gayrimenkul sektörü yüksek finansal risk taşıyor. Japonya'da mevcut partinin erken seçimde zafer kazanması BoJ'un faiz artırımlarına devam edeceği sinyalini destekledi.

Tablo 1.1: Temel Ekonomik Büyüklükler

	2024	2025 (GT)	2026 (P)	2027 (P)	2028 (P)
BÜYÜME					
GSYH (Milyar TL, Cari Fiyatlarla)	44.587	62.179	77.257	89.406	101.397
GSYH (Milyar Dolar, Cari Fiyatlarla)	1.358	1.569	1.658	1.763	1.886
Kişi Başına Gelir (GSYH, Dolar)	15.325	17.748	18.621	19.710	20.987
GSYH Büyümesi ⁽¹⁾	3,3	3,3	3,8	4,3	5,0
Toplam Tüketim ⁽¹⁾	3,5	2,5	3,3	3,8	4,4
Kamu ⁽²⁾	4,3	3,4	4,8	5,5	6,0
Özel ⁽²⁾	3,4	2,4	3,2	3,6	4,1
Toplam Sabit Sermaye Yatırımı ⁽¹⁾	2,7	4,6	4,0	4,2	4,9
Kamu ⁽²⁾	6,4	5,0	2,3	6,7	8,7
Özel ⁽²⁾	2,2	4,5	4,2	3,9	4,4
Toplam Yurt İçi Tasarruf/GSYH	30,1	30,6	30,8	31,1	31,2
Kamu	0,1	0,2	0,3	0,5	0,9
Özel	30,0	30,4	30,6	30,6	30,3
Toplam Tasarruf -Yatırım Farkı/GSYH ⁽³⁾	-0,6	-1,4	-1,3	-1,1	-0,9
Kamu	-3,4	-3,2	-3,1	-3,0	-2,6
Özel	2,8	1,8	1,8	1,9	1,7
Toplam Nihai Yurt İçi Talep ⁽¹⁾	3,3	3,0	3,5	3,9	4,5
Net İhracatın Büyümeye Katkısı	1,0	-0,3	0,0	0,1	0,2
İSTİHDAM					
Nüfus (Yıl Ortası, Bin Kişi) ⁽⁴⁾	85.518	85.825	86.447	86.856	87.252
İşgücüne Katılma Oranı (%)	54,2	53,7	54,4	55,1	56,0
İstihdam Düzeyi (Bin Kişi)	32.620	32.605	33.336	34.128	35.130
İstihdam Oranı (%)	49,5	49,1	49,8	50,5	51,6
İşsizlik Oranı (%)	8,7	8,5	8,4	8,2	7,8
DIŞ TİCARET (GTS)					
İhracat (GTS tanımlı, fob) (Milyar Dolar) ⁽⁵⁾	261,8	273,8	282,0	294,0	308,5
İthalat (GTS tanımlı, cif) (Milyar Dolar) ⁽⁵⁾	344,0	367,0	378,0	393,0	410,5
Ham Petrol Fiyatı - Brent (Dolar/Varil)	80,5	70,0	65,0	65,1	65,6
Enerji İthalatı (Milyar Dolar)	59,5	58,5	56,5	74,5	74,9
Dış Ticaret Dengesi (GTS tanımlı, Milyar Dolar) ⁽⁵⁾	-82,2	-93,2	-96,0	-99,0	-102,0
Dış Ticaret Hacmi / GSYH (%) ⁽⁵⁾	44,6	40,8	39,8	39,0	38,1
CARİ İŞLEMLER DENGESİ					
Turizm Gelirleri (Milyar Dolar)	60,5	64,0	68,0	71,0	75,0
Seyahat Gelirleri (Milyar Dolar)	56,3	59,5	61,8	64,5	68,2
Cari İşlemler Dengesi (Milyar Dolar)	-10,2	-22,6	-22,3	-20,5	-18,5
Cari İşlemler Dengesi / GSYH (%)	-0,8	-1,4	-1,3	-1,2	-1,0
Altın Hariç Cari İşlemler Dengesi (Milyar Dolar)	3,4	-5,3	-6,0	-6,9	-7,5
Altın Hariç Cari İşlemler Dengesi / GSYH (%)	0,3	-0,3	-0,4	-0,4	-0,4
ENFLASYON					
GSYH Deflatör Artışı, % Değişme	59,3	35,0	19,7	10,9	8,0
TÜFE Yıl Sonu, % Değişme	44,4	28,5	16,0	9,0	8,0

Not: GT: Gerçekleşme Tahmini

P: Program

(1) Zincirlenmiş hacim endeksi yüzde değişim

(2) Kamu ve özel ayırımında tüketim ve yatırım verileri Strateji ve Bütçe Başkanlığı hesaplamalarıdır.

(3) Toplam tasarruf-yatırım farkı ile cari işlemler açığı arasındaki fark, milli gelir hesaplamalarında ihracat ve ithalat ağırlıklı döviz kuru kullanılmasıyla kaynaklanmaktadır.

(4) SBB hesaplamalarıdır.

(5) TÜİK tarafından yayımlanan Genel Ticaret Sistemi (GTS) ile uyumlu dış ticaret istatistiklerini göstermektedir.

Tablo 1.6: Merkezi Yönetim Bütçesi

	2024	2025 (GT)	2026 (P)	2027 (P)	2028 (P)
(Milyar TL)					
Harcamalar	10.780,6	14.674,1	18.928,8	21.478,5	24.082,0
Faiz Hariç Harcamalar	9.510,2	12.621,4	16.187,2	18.438,7	20.735,9
Personel Giderleri	2.666,0	3.672,3	4.907,3	5.652,8	6.280,7
Sosyal Güvenlik Kur. Devlet Primi Gid.	332,2	449,0	599,7	691,2	766,9
Mal ve Hizmet Alımları	747,0	1.005,0	1.249,6	1.528,4	1.841,6
Cari Transferler	3.863,9	5.525,2	6.820,8	7.903,1	8.885,8
Sermaye Giderleri	944,1	1.316,8	1.310,4	1.609,3	1.825,2
Sermaye Transferleri	640,4	334,4	523,2	190,6	205,9
Borç Verme	316,5	318,8	394,3	434,6	449,4
Yedek Ödenekler	0,0	0,0	382,0	428,6	480,4
Faiz Giderleri	1.270,5	2.052,7	2.741,7	3.039,8	3.346,1
Gelirler	8.672,8	12.465,9	16.216,1	18.740,0	21.276,9
Genel Bütçe Vergi Gelirleri	7.305,3	10.733,6	13.783,1	16.033,7	18.294,7
Diğer Gelirler	1.367,6	1.732,3	2.433,0	2.706,3	2.982,1
Bütçe Dengesi	-2.107,8	-2.208,3	-2.712,7	-2.738,5	-2.805,1
Faiz Dışı Denge	-837,3	-155,6	29,0	301,3	541,0
Program Tanımlı Harcamalar	9.510,2	12.621,4	16.187,1	18.438,6	20.735,9
Program Tanımlı Gelirler	8.327,1	12.223,5	15.814,5	18.408,9	20.982,1
Program Tanımlı Denge	-1.183,0	-397,9	-372,7	-29,7	246,2
(GSYH'ya Oran, Yüzde)					
Harcamalar	24,2	23,6	24,5	24,0	23,8
Faiz Hariç Harcamalar	21,3	20,3	21,0	20,6	20,5
Personel Giderleri	6,0	5,9	6,4	6,3	6,2
Sosyal Güvenlik Kur. Devlet Primi Gid.	0,7	0,7	0,8	0,8	0,8
Mal ve Hizmet Alımları	1,7	1,6	1,6	1,7	1,8
Cari Transferler	8,7	8,9	8,8	8,8	8,8
Sermaye Giderleri	2,1	2,1	1,7	1,8	1,8
Sermaye Transferleri	1,4	0,5	0,7	0,2	0,2
Borç Verme	0,7	0,5	0,5	0,5	0,4
Yedek Ödenekler	0,0	0,0	0,5	0,5	0,5
Faiz Giderleri	2,8	3,3	3,5	3,4	3,3
Gelirler	19,5	20,0	21,0	21,0	21,0
Genel Bütçe Vergi Gelirleri	16,4	17,3	17,8	17,9	18,0
Diğer Gelirler	3,1	2,8	3,1	3,0	2,9
Bütçe Dengesi	-4,7	-3,6	-3,5	-3,1	-2,8
Faiz Dışı Denge	-1,9	-0,3	0,0	0,3	0,5
Program Tanımlı Harcamalar	21,3	20,3	21,0	20,6	20,5
Program Tanımlı Gelirler	18,7	19,7	20,5	20,6	20,7
Program Tanımlı Denge	-2,7	-0,6	-0,5	0,0	0,2

GT: Gerçekleşme tahmini
P: Program

YASAL UYARI

Dışarıdan Temin Edilen Verilere İlişkin Yasal Uyarı

Bu günlük bültende/e-postada yer alan her türlü fiyat, veri ve bilgi; kamu kuruluşları, sivil toplum örgütleri ve diğer piyasa koşullarına göre güvenilir olduğuna inanılan kaynaklardan temin edilmekte olup, bu bilgilerin tam ve eksiksiz şekilde doğru olduğu anlamına gelmemektedir. Günlük bültende yer alan verilerle okuyuculara bülten tarihinden bir işlem günü öncesine ait yayınlanan veriler ve bülten gününe ait yayınlanacak veriler konusunda okuyucuya tarafsız genel bilgiler sunulmaktadır. Bu kaynaklardan temin edilen fiyat, veri ve bilginin kullanılması sebebiyle ortaya çıkabilecek zararlardan Vega Portföy Yönetimi A.Ş. sorumlu değildir.

Yatırım Tavsiyesi Olmadığına Dair Yasal Uyarı

Bu raporda/e-postada yer alan bilgi, analiz ve yorumlar yatırım danışmanlığı ve/veya yönlendirici ve taraflı bir nitelik taşımayıp okuyucuya dürüst ve objektif bakış açısıyla genel bir bilgilendirme yapılmaktadır. Bu raporda yer alan analiz, tavsiye ve yorumlar mali durumunuza, risk ve getiri tercihlerinize uygun olmayabilir. Bu nedenle, sadece burada yer alan bilgilere dayanarak yatırım kararı verilmesi beklentilerinize uygun sonuçlar doğurmayabilir. Burada yer alan bilgi, analiz ve yorumlara dayanılarak yapılacak yatırımların ve işlemlerin sonuçlarından ve oluşacak mali kayıplardan Vega Portföy Yönetimi A.Ş. sorumlu değildir.