

Bir Önceki İşlem Günü (13 Mart 2026) Ne Oldu?

Orta Doğu'da savaşların sürdüğü Cuma günü öncü Asya ve Avrupa borsaları ile Türkiye ve ABD S&P 500 düştü. Türkiye'de Dolar/TL 44,20'ye yükseldi, gram altın 7134 TL'ye ve 2 yıllık tahvil faizi %36,82'ye geriledi, 5 yıllık CDS risk primi 272 baz puana yükseldi. Dolar endeksi DXY 100,36'ya ve Bitcoin 70968 dolara yükseldi, EURUSD 1,1416'ya geriledi. ABD 10 yıllık tahvil faizi %4,28'e yükseldi, spot ons altın 5019 dolara geriledi, Brent petrolün varil fiyatı 103,14 dolara yükseldi, S&P 500 VIX endeksi (korku endeksi; kritik seviye 20) 27,19'a geriledi.

Türkiye'de Mart ayı piyasa katılımcıları anketinde yılsonu TÜFE beklentisi %25,4'e yükseldi. Ocakta hizmet üretimi aylık %0,2 düştü, inşaat üretimi aylık %0,9 artışa hızlandı; sanayi, inşaat ve ticaret-hizmet sektörleri toplamında ücretli çalışan sayısı (arındırılmamış) aylık %0,4 azaldı.

Euro Bölgesi'nde Ocakta sanayi üretimi aylık %1,5 düşüşe hızlandı, yıllık %1,2 düştü.

ABD'de 4Ç2025'te GSYH (yıllıklandırılmış) bir önceki çeyreğe göre %0,7 büyümeye yavaşladı, satışlar %0,4 artışa yavaşladı, çekirdek PCE enflasyonu yıllık %2,7 artışa yavaşladı. Ocakta çekirdek PCE enflasyonu aylık %0,4 arttı, yıllık %3,1 artışa hızlandı. Ocakta yeni iş fırsatları 6,9 milyon kişiye yükselerek istihdamda iyileşmeye işaret etti. Martta ulusal Michigan Üniversitesi Tüketici Güven Endeksi (eşik 100) 55,5'e düşerek kötümserlik arttı.

13.Mar.26	Önceki İşlem Gününe Göre Değişim	Haftalık Değişim	Aylık Değişim	13.03.2026
BIST100	-1.45%	2.35%	-7.67%	13092.93
BIST30	-1.44%	2.33%	-5.33%	14869.56
Dolar/TL	0.13%	0.30%	1.17%	44.202
Euro/TL	-0.80%	-1.45%	-2.71%	50.463
Euro/Dolar	-0.83%	-1.74%	-4.07%	1.1416
Dolar Endeksi (DXY)	0.62%	1.36%	3.39%	100.36
Bitcoin/USD	0.66%	4.14%	3.07%	70968
Gram Altın	-1.04%	-2.63%	0.79%	7134.80
Ons Altın (spot)	-1.18%	-2.94%	-0.45%	5019.49
Brent Petrol	2.67%	11.27%	52.24%	103.14
2-yıllık Tahvil Faizi	-2.14%	-1.10%	1.02%	36.82%
ABD 10-yıllık Tahvil Faizi	0.02%	0.14%	0.23%	4.28%
S&P 500	-0.61%	-1.60%	-2.98%	6632.19

TAKVİM			Gerçekleşen	Önceki
13.Mar.26	Türkiye	Piyasa Katılımcıları Anketi (Mar)	2026 TÜFE %25,4	2026 TÜFE %24,1
	Türkiye	Hizmet Üretim Endeksi (Oca)	a/a %-0,2; y/y %-0,4	a/a %1,0; y/y %3,9
	Türkiye	İnşaat Üretim Endeksi (Oca)	a/a %0,9; y/y %8,0	a/a %0,8; y/y %7,5
	Türkiye	Ücretli Çalışan Sayısı (arındırılmamış) (Oca)	15,444,683; a/a %-2,1	15.780.758; a/a %-0,8
	ABD	Çekirdek PCE Enflasyonu (Oca)	a/a %0,4; y/y %3,1	a/a %0,4; y/y %3,0
	ABD	GSYH (4Ç2025) (Yıllıklandırılmış)	ç/ç %0,7	ç/ç %4,4

13 Mart 2026'da Açıklanan Makro-Ekonomik Veriler

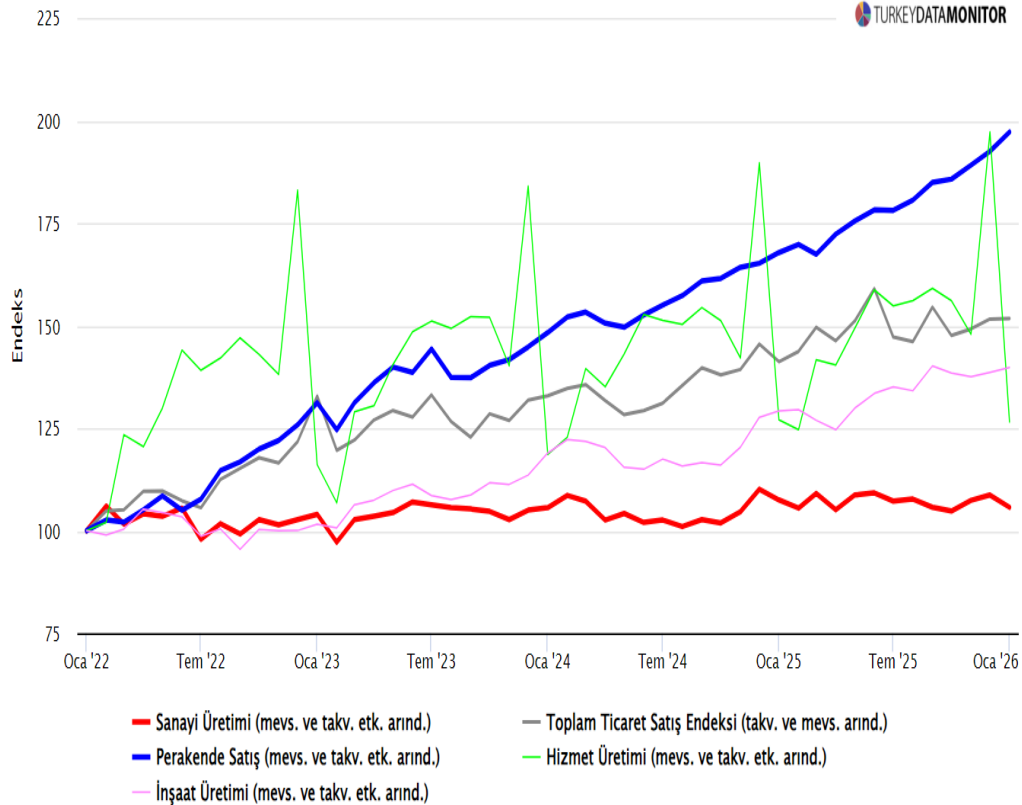


Türkiye'de Ocakta hizmet üretimi aylık %0,2 düştü, inşaat üretimi aylık %0,9 artışa hızlandı; *perakende satışlar ekonomik aktiviteyi desteklerken, sanayi üretimindeki düşüş hizmet üretimini aşağı baskıladı, inşaat üretimi ve toplam ticaret büyüdü (sol grafik).*

ABD'de 4Ç2025'te GSYH (yıllıklandırılmış) bir önceki çeyreğe göre %0,7 büyümeye yavaşladı, satışlar %0,4 artışa yavaşladı, çekirdek PCE enflasyonu yıllık %2,7 artışa yavaşladı (*sağ grafik*). *4Ç2025'te ekonomik aktivite ve fiyatlarda yavaşlama, Ocakta sanayi üretimi ve perakende satışlarda ılımlı hızlanma ile aylık PCE enflasyonu hızının yatay kalması normalde FED'i faiz indirimine yaklaştırırsa da ABD destekli İsrail-İran savaşı FED'in 18 Mart'ta beklemede kalmasına sebep olacak.*

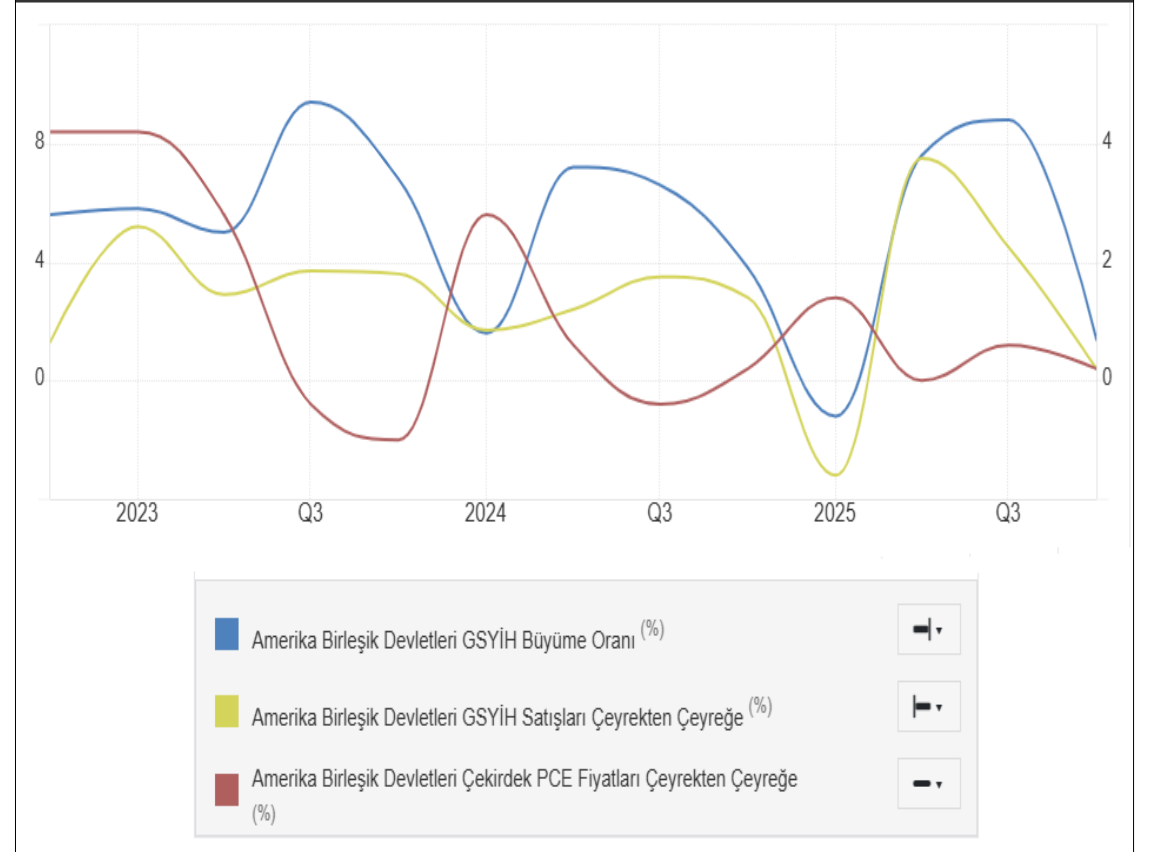
Hizmet Üretimi, İnşaat Üretimi, Perakende Satışlar, Toplam Ticaret Satışları, Sanayi Üretimi (mevs. ve takv. etk. arınd.) (2022=100)

Grafik • Talep ve Üretim Verileri (INDEX)



TRADING ECONOMICS

Takvim Haberler Piyasalar Göstergeler Ülkeler Tahminler



16 Mart 2026 - Makroekonomik Veri Gündemi

ABD destekli İsrail-İran savaşının onyedinci gününde TSİ 0710 itibarıyla öncü Asya borsaları karışık seyrederken, vadeli S&P 500 yukarıda. Dolar endeksi DXY 100,24 ile aşağıda, EURUSD 1,1452 ve Bitcoin 73656 dolar ile yukarıda. ABD 10 yıllık tahvil faizi %4,265 ile aşağıda, spot ons altın 5024 dolar ve ons gümüş 80 dolar ile yukarıda, diğer değerli metaller karışık seyreliyor. Brent petrolün varil fiyatı 104,47 dolar ile yukarıda. Türkiye’de Dolar/TL 44,19 ile yukarıda.

Türkiye’de Şubat ayı merkezi yönetim bütçe dengesi ve Tarım-ÜFE açıklanacak.

ABD’de Mart ayı NAHB konut piyasası endeksi (eşik 50) ve Şubat ayı sanayi üretimi açıklanacak.

TAKVİM			Gerçekleşen	Beklenti	Önceki
16.Mar.26	Türkiye	Merkezi Yönetim Bütçe Dengesi (Aylık; 12-Aylık Toplam) (Şub)			-214,5 mlr TL; -1874 mlr TL
	Türkiye	Tarım-ÜFE (Şub)			a/a %8,5; y/y %43,6
	ABD	Sanayi Üretimi (Şub)		a/a %0,2	a/a %0,7; y/y %2,3
	ABD	NAHB Konut Piyasası Endeksi (Eşik 50) (Mar)		37	36
17.Mar.26	Türkiye	Konut Fiyat Endeksi (Şub)			a/a %3,7; y/y %27,7
	Türkiye	Özel Sektör Yurt Dışı Kredi Borcu (Oca)			219,7 mlr \$
	Euro Bölgesi	ZEW Ekonomik Güven Endeksi (Eşik 0) (Mar)		24,3	39,4
	ABD	ADP Haftalık İstihdam Değişimi (28 Şub)			15 bin 500
	ABD	Bekleyen Konut Satışları (Şub)		a/a %-1,0	a/a %-0,8; y/y %-0,4
18.Mar.26	Türkiye	Tarımsal Girdi Fiyat Endeksi (Tarım-GFE) (Oca)			a/a %1,3; y/y %33,1
	Türkiye	Dış Ticaret Birim Değer Endeksleri (Oca)			a/a İhr.-%0,3; İth.-%0,2
	Euro Bölgesi	Çekirdek TÜFE (Şub)		y/y %2,4	y/y %2,2
	ABD	MBA 30-Yıl Vadeli Mortgage Faizi (13 Mar)			%6,19
	ABD	Mortgage Başvuruları (13 Mar)			%3,2
	ABD	EIA Ham Petrol Stok Değişimi (13 Mar)			3,8 milyon varil
	ABD	FED Politika Faiz Kararı		%3,75	%3,75
19.Mar.26	Japonya	BoJ Politika Faiz Kararı		%0,75	%0,75
	İngiltere	BoE Politika Faiz Kararı		%3,75	%3,75
	Euro Bölgesi	ECB Politika Faiz Kararı		%2,15	%2,15
	ABD	Yeni Konut Satışları (Oca)			a/a %-1,7
	ABD	İlk İşsizlik Başvuruları (14 Mar)		211 bin	213 bin

16 Mart 2026 – Gün İçi Teknik Seviyeler

BİST 100... Cuma günü %1,45 düşüfle 13092 seviyesinden kapanan endekste teknik seviyeler aşağıda 12700 ve 12300, yukarıda 13300 ve 13500.

BİST 30... %1,44 düşüfle 14869 seviyesinden kapanan endekste teknik seviyeler aşağıda 14500 ve 14100, yukarıda 15100 ve 15300.

Dolar/TL... %0,13 artışla 44,20 seviyesinden kapanan kur yeni günde 44,19 seviyesinde. Teknik seviyeler aşağıda 44,10 ve 44,00, yukarıda 44,30 ve 44,40.

Spot Ons Altın... %1,18 düşüfle 5019 dolar seviyesinden kapanan spot ons altın yeni günde 5024 dolar seviyesinde. Teknik seviyeler aşağıda 4990 ve 4960, yukarıda 5050 ve 5080.

Yakın ve Orta Vadeli Riskler

- **Jeopolitik Riskler...** Rusya-Ukrayna savaşı sürerken, İran-İsrail-ABD hava saldırılarıyla Orta Doğu'nun süresi belirsiz bir girdaba girmesiyle Türkiye'ye olası göç dalgası ve ekonomik aktivitede zayıflık bütçe harcamalarını artırarak borçlanma maliyetlerini yukarı çekecektir; sürecin uzamasıyla TCMB faiz artırabilir. Ons altın ve petrol fiyatları yüksek seyrini koruyor.
- **Politika Riski...** 19 Mart 2025'te gözaltına alınan İBB Başkanı Ekrem İmamoğlu'nun tutuklanması siyasi gerginlik ve sosyal çalkantıların alevlenmesine sebep olarak yatırımcıları riskten kaçışa iterken Türkiye'nin risk primi sert yükseldi. Yılın geri kalanında bütçe dengesinde iyileşme ve enflasyonda düşüşle iyileşen makro ekonomik görünümle risk primi düşerken, yabancı yerleşikler 2025 yılı toplamında hisse senedinde net 2,3 milyar dolar ve DİBS'te 2,9 milyar dolarlık alım yaptı. 2024'te hissede net 2,7 milyar dolarlık satış, DİBS'te 16,1 milyar dolarlık net alış yapılmıştı. Siyasi risk sürüyor.
- **Fiyat ve Faiz Riski...** Uluslararası rezervlerde iyileşme ve enflasyon beklentilerinde aşağı yönlü eğilim Türkiye'nin kredi notunu desteklerken, ortodoks ekonomi politikalarından uzaklaşma riski, siyasi risk ve Orta-Doğu kaynaklı jeopolitik riskin etkisiyle yurt içi yerleşiklerin döviz mevduatları 240 milyar dolara yükseldi. ABD+İsrail-İran savaşının uzama riski ve Brent petrolde dalgalanmalara bağlı olarak TCMB ve öncü merkez bankalarının sıkı para politikasından taviz verme lüksleri yok.
- **Finansal İstikrar Riski...** Çin'de gayrimenkul sektörü yüksek finansal risk taşıyor. Japonya'da mevcut partinin erken seçimde zafer kazanması BoJ'un faiz artırımlarına devam edeceği sinyalini destekledi.

Tablo 1.1: Temel Ekonomik Büyüklükler

	2024	2025 (GT)	2026 (P)	2027 (P)	2028 (P)
BÜYÜME					
GSYH (Milyar TL, Cari Fiyatlarla)	44.587	62.179	77.257	89.406	101.397
GSYH (Milyar Dolar, Cari Fiyatlarla)	1.358	1.569	1.658	1.763	1.886
Kişi Başına Gelir (GSYH, Dolar)	15.325	17.748	18.621	19.710	20.987
GSYH Büyümesi ⁽¹⁾	3,3	3,3	3,8	4,3	5,0
Toplam Tüketim ⁽¹⁾	3,5	2,5	3,3	3,8	4,4
Kamu ⁽²⁾	4,3	3,4	4,8	5,5	6,0
Özel ⁽²⁾	3,4	2,4	3,2	3,6	4,1
Toplam Sabit Sermaye Yatırımı ⁽¹⁾	2,7	4,6	4,0	4,2	4,9
Kamu ⁽²⁾	6,4	5,0	2,3	6,7	8,7
Özel ⁽²⁾	2,2	4,5	4,2	3,9	4,4
Toplam Yurt İçi Tasarruf/GSYH	30,1	30,6	30,8	31,1	31,2
Kamu	0,1	0,2	0,3	0,5	0,9
Özel	30,0	30,4	30,6	30,6	30,3
Toplam Tasarruf -Yatırım Farkı/GSYH ⁽³⁾	-0,6	-1,4	-1,3	-1,1	-0,9
Kamu	-3,4	-3,2	-3,1	-3,0	-2,6
Özel	2,8	1,8	1,8	1,9	1,7
Toplam Nihai Yurt İçi Talep ⁽¹⁾	3,3	3,0	3,5	3,9	4,5
Net İhracatın Büyümeye Katkısı	1,0	-0,3	0,0	0,1	0,2
İSTİHDAM					
Nüfus (Yıl Ortası, Bin Kişi) ⁽⁴⁾	85.518	85.825	86.447	86.856	87.252
İşgücüne Katılma Oranı (%)	54,2	53,7	54,4	55,1	56,0
İstihdam Düzeyi (Bin Kişi)	32.620	32.605	33.336	34.128	35.130
İstihdam Oranı (%)	49,5	49,1	49,8	50,5	51,6
İşsizlik Oranı (%)	8,7	8,5	8,4	8,2	7,8
DIŞ TİCARET (GTS)					
İhracat (GTS tanımlı, fob) (Milyar Dolar) ⁽⁵⁾	261,8	273,8	282,0	294,0	308,5
İthalat (GTS tanımlı, cif) (Milyar Dolar) ⁽⁵⁾	344,0	367,0	378,0	393,0	410,5
Ham Petrol Fiyatı - Brent (Dolar/Varil)	80,5	70,0	65,0	65,1	65,6
Enerji İthalatı (Milyar Dolar)	59,5	58,5	56,5	74,5	74,9
Dış Ticaret Dengesi (GTS tanımlı, Milyar Dolar) ⁽⁵⁾	-82,2	-93,2	-96,0	-99,0	-102,0
Dış Ticaret Hacmi / GSYH (%) ⁽⁵⁾	44,6	40,8	39,8	39,0	38,1
CARİ İŞLEMLER DENGESİ					
Turizm Gelirleri (Milyar Dolar)	60,5	64,0	68,0	71,0	75,0
Seyahat Gelirleri (Milyar Dolar)	56,3	59,5	61,8	64,5	68,2
Cari İşlemler Dengesi (Milyar Dolar)	-10,2	-22,6	-22,3	-20,5	-18,5
Cari İşlemler Dengesi / GSYH (%)	-0,8	-1,4	-1,3	-1,2	-1,0
Altın Hariç Cari İşlemler Dengesi (Milyar Dolar)	3,4	-5,3	-6,0	-6,9	-7,5
Altın Hariç Cari İşlemler Dengesi / GSYH (%)	0,3	-0,3	-0,4	-0,4	-0,4
ENFLASYON					
GSYH Deflatör Artışı, % Değişme	59,3	35,0	19,7	10,9	8,0
TÜFE Yıl Sonu, % Değişme	44,4	28,5	16,0	9,0	8,0

Not: GT: Gerçekleşme Tahmini

P: Program

(1) Zincirlenmiş hacim endeksi yüzde değişim

(2) Kamu ve özel ayırımında tüketim ve yatırım verileri Strateji ve Bütçe Başkanlığı hesaplamalarıdır.

(3) Toplam tasarruf-yatırım farkı ile cari işlemler açığı arasındaki fark, milli gelir hesaplamalarında ihracat ve ithalat ağırlıklı döviz kuru kullanılmasıyla kaynaklanmaktadır.

(4) SBB hesaplamalarıdır.

(5) TÜİK tarafından yayımlanan Genel Ticaret Sistemi (GTS) ile uyumlu dış ticaret istatistiklerini göstermektedir.

Tablo 1.6: Merkezi Yönetim Bütçesi

	2024	2025 (GT)	2026 (P)	2027 (P)	2028 (P)
(Milyar TL)					
Harcamalar	10.780,6	14.674,1	18.928,8	21.478,5	24.082,0
Faiz Hariç Harcamalar	9.510,2	12.621,4	16.187,2	18.438,7	20.735,9
Personel Giderleri	2.666,0	3.672,3	4.907,3	5.652,8	6.280,7
Sosyal Güvenlik Kur. Devlet Primi Gid.	332,2	449,0	599,7	691,2	766,9
Mal ve Hizmet Alımları	747,0	1.005,0	1.249,6	1.528,4	1.841,6
Cari Transferler	3.863,9	5.525,2	6.820,8	7.903,1	8.885,8
Sermaye Giderleri	944,1	1.316,8	1.310,4	1.609,3	1.825,2
Sermaye Transferleri	640,4	334,4	523,2	190,6	205,9
Borç Verme	316,5	318,8	394,3	434,6	449,4
Yedek Ödenekler	0,0	0,0	382,0	428,6	480,4
Faiz Giderleri	1.270,5	2.052,7	2.741,7	3.039,8	3.346,1
Gelirler	8.672,8	12.465,9	16.216,1	18.740,0	21.276,9
Genel Bütçe Vergi Gelirleri	7.305,3	10.733,6	13.783,1	16.033,7	18.294,7
Diğer Gelirler	1.367,6	1.732,3	2.433,0	2.706,3	2.982,1
Bütçe Dengesi	-2.107,8	-2.208,3	-2.712,7	-2.738,5	-2.805,1
Faiz Dışı Denge	-837,3	-155,6	29,0	301,3	541,0
Program Tanımlı Harcamalar	9.510,2	12.621,4	16.187,1	18.438,6	20.735,9
Program Tanımlı Gelirler	8.327,1	12.223,5	15.814,5	18.408,9	20.982,1
Program Tanımlı Denge	-1.183,0	-397,9	-372,7	-29,7	246,2
(GSYH'ya Oran, Yüzde)					
Harcamalar	24,2	23,6	24,5	24,0	23,8
Faiz Hariç Harcamalar	21,3	20,3	21,0	20,6	20,5
Personel Giderleri	6,0	5,9	6,4	6,3	6,2
Sosyal Güvenlik Kur. Devlet Primi Gid.	0,7	0,7	0,8	0,8	0,8
Mal ve Hizmet Alımları	1,7	1,6	1,6	1,7	1,8
Cari Transferler	8,7	8,9	8,8	8,8	8,8
Sermaye Giderleri	2,1	2,1	1,7	1,8	1,8
Sermaye Transferleri	1,4	0,5	0,7	0,2	0,2
Borç Verme	0,7	0,5	0,5	0,5	0,4
Yedek Ödenekler	0,0	0,0	0,5	0,5	0,5
Faiz Giderleri	2,8	3,3	3,5	3,4	3,3
Gelirler	19,5	20,0	21,0	21,0	21,0
Genel Bütçe Vergi Gelirleri	16,4	17,3	17,8	17,9	18,0
Diğer Gelirler	3,1	2,8	3,1	3,0	2,9
Bütçe Dengesi	-4,7	-3,6	-3,5	-3,1	-2,8
Faiz Dışı Denge	-1,9	-0,3	0,0	0,3	0,5
Program Tanımlı Harcamalar	21,3	20,3	21,0	20,6	20,5
Program Tanımlı Gelirler	18,7	19,7	20,5	20,6	20,7
Program Tanımlı Denge	-2,7	-0,6	-0,5	0,0	0,2

GT: Gerçekleşme tahmini
P: Program

YASAL UYARI

Dışarıdan Temin Edilen Verilere İlişkin Yasal Uyarı

Bu günlük bültende/e-postada yer alan her türlü fiyat, veri ve bilgi; kamu kuruluşları, sivil toplum örgütleri ve diğer piyasa koşullarına göre güvenilir olduğuna inanılan kaynaklardan temin edilmekte olup, bu bilgilerin tam ve eksiksiz şekilde doğru olduğu anlamına gelmemektedir. Günlük bültende yer alan verilerle okuyuculara bülten tarihinden bir işlem günü öncesine ait yayınlanan veriler ve bülten gününe ait yayınlanacak veriler konusunda okuyucuya tarafsız genel bilgiler sunulmaktadır. Bu kaynaklardan temin edilen fiyat, veri ve bilginin kullanılması sebebiyle ortaya çıkabilecek zararlardan Vega Portföy Yönetimi A.Ş. sorumlu değildir.

Yatırım Tavsiyesi Olmadığına Dair Yasal Uyarı

Bu raporda/e-postada yer alan bilgi, analiz ve yorumlar yatırım danışmanlığı ve/veya yönlendirici ve taraflı bir nitelik taşımayıp okuyucuya dürüst ve objektif bakış açısıyla genel bir bilgilendirme yapılmaktadır. Bu raporda yer alan analiz, tavsiye ve yorumlar mali durumunuza, risk ve getiri tercihlerinize uygun olmayabilir. Bu nedenle, sadece burada yer alan bilgilere dayanarak yatırım kararı verilmesi beklentilerinize uygun sonuçlar doğurmayabilir. Burada yer alan bilgi, analiz ve yorumlara dayanılarak yapılacak yatırımların ve işlemlerin sonuçlarından ve oluşacak mali kayıplardan Vega Portföy Yönetimi A.Ş. sorumlu değildir.