

## Bir Önceki İşlem Günü (16 Mart 2026) Ne Oldu?

**Orta Doğu'da savaşların sürdüğü Pazartesi günü** öncü Asya borsaları karışık seyretti, öncü Avrupa borsaları ve ABD S&P 500 yükseldi, Türkiye düştü. Türkiye'de Dolar/TL 44,17'ye ve gram altın 7107 TL'ye düştü, 2 yıllık tahvil faizi %40,39'a ve 5 yıllık CDS risk primi 278 baz puana yükseldi. Dolar endeksi DXY 99,71'e geriledi, EURUSD 1,1505'e ve Bitcoin 74869 dolara yükseldi. ABD 10 yıllık tahvil faizi %4,22'ye, spot ons altın 5006 dolara, Brent petrolün varil fiyatı 100,21 dolara ve S&P 500 VIX endeksi (korku endeksi; kritik seviye 20) 23,51'e geriledi.

**Türkiye'de 2025'te geçici vergi uygulamasına yeniden dönülerek ödemelerin öne çekilmesinin etkisiyle** (ekonomim.com) Şubatta merkezi yönetim bütçesi TL24,4 milyar ve faiz dışı denge TL208,1 milyar fazla verdi; Ocak-Şubat döneminde bütçe açığı yıllık %57,7 düşüşle TL190,2 milyara geriledi. Şubatta Tarım-ÜFE aylık %0,2 ve yıllık %40,1 artışa yavaşladı. Ocak-Şubat döneminde OSD otomotiv sektörü üretimi yıllık %2,2 düştü.

**ABD'de Martta NAHB konut piyasası endeksi (eşik 50) 38'e hafif yükselerek kötümserlik azaldı.** Şubatta sanayi üretimi aylık %0,2 ve yıllık %1,4 artışa yavaşladı.

16.Mar.26	Önceki İşlem Gününe Göre Değişim	Haftalık Değişim	Aylık Değişim	16.03.2026
BIST100	-1.04%	2.01%	-9.64%	12956.72
BIST30	-1.08%	1.88%	-7.07%	14709.09
Dolar/TL	-0.06%	0.30%	1.06%	44.174
Euro/TL	0.75%	-0.83%	-1.93%	50.841
Euro/Dolar	0.78%	-1.13%	-2.92%	1.1505
Dolar Endeksi (DXY)	-0.65%	0.53%	2.88%	99.71
Bitcoin/USD	5.50%	9.45%	8.76%	74869
Gram Altın	-0.39%	-2.28%	1.30%	7107.00
Ons Altın (spot)	-0.26%	-2.57%	0.29%	5006.41
Brent Petrol	-2.84%	1.26%	46.53%	100.21
2-yıllık Tahvil Faizi	3.57%	-0.03%	4.71%	40.39%
ABD 10-yıllık Tahvil Faizi	-0.06%	0.12%	0.17%	4.22%
S&P 500	1.01%	-1.42%	-2.00%	6699.38

TAKVİM			Gerçekleşen	Önceki
16.Mar.26	Türkiye	Merkezi Yönetim Bütçe Dengesi (Aylık; 12-Aylık Toplam) (Şub)	24,4 mlr TL; -1540 mlr TL	-214,5 mlr TL; -1874 mlr TL
	Türkiye	OSD Otomotiv Sektörü Üretimi (Oca-Şub)	y/y %-2,2	
	Türkiye	Tarım-ÜFE (Şub)	a/a %0,2; y/y %40,1	a/a %8,5; y/y %43,6
	ABD	Sanayi Üretimi (Şub)	a/a %0,2; y/y %1,4	a/a %0,7; y/y %2,3
	ABD	NAHB Konut Piyasası Endeksi (Eşik 50) (Mar)	38	37

## 16 Mart 2026'da Açıklanan Makro-Ekonomik Veriler

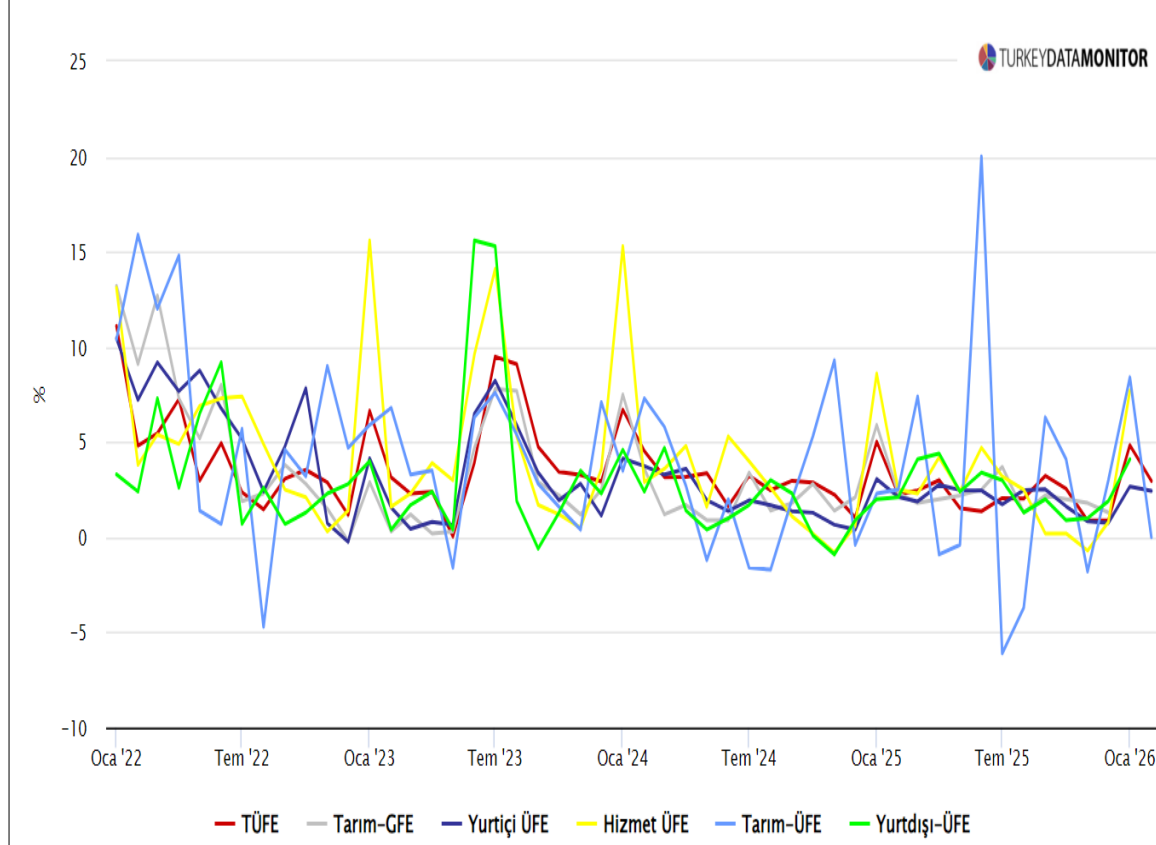


**Türkiye'de Şubatta Tarım-ÜFE aylık %0,2 ve yıllık %40,1 artışa yavaşladı (sol grafik).**

**ABD'de Martta NAHB konut piyasası endeksi (eşik 50) 38'e hafif yükselerek kötümserlik azaldı; Şubatta sanayi üretimi aylık %0,2 ve yıllık %1,4 artışa yavaşladı (sağ grafik).** *Harcanabilir gelirden bozulma sanayi üretimini aşağı yönlü baskılayarak, mortgage kredi faizlerinde düşüş konut piyasasını destekliyor. Mart ayında savaşın olumsuz etkileri ekonomik aktiviteyi aşağı yönlü baskılayacak.*

### Enflasyon Alt Endeksleri (aylık, %)

Grafik • Fiyat İstatistikleri • TÜİK (%)



### TRADING ECONOMICS

Takvim Haberler Piyasalar Göstergeler Ülkeler Tahminler



## 17 Mart 2026 - Makroekonomik Veri Gündemi

**ABD destekli İsrail-İran savaşının onsekizinci gününde** TSİ 0820 itibarıyla Çin hariç öncü Asya borsaları yükselirken, S&P 500 hafif aşağıda. Dolar endeksi DXY 99,88 ile yukarıda, EURUSD 1,1495 ve Bitcoin 74335 dolar ile aşağıda. ABD 10 yıllık tahvil faizi %4,238, spot ons altın 5035 dolar ve ons gümüş 82 dolar ile yukarıda, diğer değerli metaller yükseliyor. Brent petrolün varil fiyatı 102,80 dolar ile yukarıda. Türkiye’de Dolar/TL 44,19 ile yukarıda.

**Türkiye’de** Şubat ayı konut fiyat endeksi ve Ocak ayı özel sektör yurt dışı kredi borcu açıklanacak.

**Euro Bölgesi’nde** Mart ayı ZEW Ekonomik Güven Endeksi (eşik 0) açıklanacak.

**ABD’de** 28 Şubat haftası ADP haftalık istihdam değişimi ile Şubat ayı bekleyen konut satışları açıklanacak.

TAKVİM			Gerçekleşen	Beklenti	Önceki
16.Mar.26	Türkiye	Merkezi Yönetim Bütçe Dengesi (Aylık; 12-Aylık Toplam) (Şub)	24,4 mlr TL; -1540 mlr TL		-214,5 mlr TL; -1874 mlr TL
	Türkiye	OSD Otomotiv Sektörü Üretimi (Oca-Şub)	y/y %-2,2		
	Türkiye	Tarım-ÜFE (Şub)	a/a %0,2; y/y %40,1		a/a %8,5; y/y %43,6
	ABD	Sanayi Üretimi (Şub)	a/a %0,2; y/y %1,4	a/a %0,1	a/a %0,7; y/y %2,3
	ABD	NAHB Konut Piyasası Endeksi (Eşik 50) (Mar)	38	37	37
17.Mar.26	Türkiye	Konut Fiyat Endeksi (Şub)			a/a %3,7; y/y %27,7
	Türkiye	Özel Sektör Yurt Dışı Kredi Borcu (Oca)			219,7 mlr \$
	Euro Bölgesi	ZEW Ekonomik Güven Endeksi (Eşik 0) (Mar)		24,0	39,4
	ABD	ADP Haftalık İstihdam Değişimi (28 Şub)			15 bin 500
	ABD	Bekleyen Konut Satışları (Şub)		a/a %-0,5	a/a %-0,8; y/y %-0,4
18.Mar.26	Türkiye	Tarımsal Girdi Fiyat Endeksi (Tarım-GFE) (Oca)			a/a %1,3; y/y %33,1
	Türkiye	Dış Ticaret Birim Değer Endeksleri (Oca)			a/a İhr.%-0,3; İth.%0,2
	Euro Bölgesi	Çekirdek TÜFE (Şub)		y/y %2,4	y/y %2,2
	ABD	MBA 30-Yıl Vadeli Mortgage Faizi (13 Mar)			%6,19
	ABD	Mortgage Başvuruları (13 Mar)			%3,2
	ABD	EIA Ham Petrol Stok Değişimi (13 Mar)			3,8 milyon varil
	ABD	FED Politika Faiz Kararı		%3,75	%3,75
19.Mar.26	Japonya	BoJ Politika Faiz Kararı		%0,75	%0,75
	İngiltere	BoE Politika Faiz Kararı		%3,75	%3,75
	Euro Bölgesi	ECB Politika Faiz Kararı		%2,15	%2,15
	ABD	Yeni Konut Satışları (Oca)			a/a %-1,7
	ABD	İlk İşsizlik Başvuruları (14 Mar)		215 bin	213 bin

## 17 Mart 2026 – Gün İçi Teknik Seviyeler

**BİST 100...** Pazartesi günü %1,04 düşüşle 12956 seviyesinden kapanan endekste teknik seviyeler aşağıda 12600 ve 12200, yukarıda 13200 ve 13400.

**BİST 30...** %1,08 düşüşle 14709 seviyesinden kapanan endekste teknik seviyeler aşağıda 14300 ve 13900, yukarıda 14900 ve 15100.

**Dolar/TL...** %0,06 düşüşle 44,17 seviyesinden kapanan kur yeni günde 44,19 seviyesinde. Teknik seviyeler aşağıda 44,10 ve 44,00, yukarıda 44,30 ve 44,40.

**Spot Ons Altın...** %0,26 düşüşle 5006 dolar seviyesinden kapanan spot ons altın yeni günde 5035 dolar seviyesinde. Teknik seviyeler aşağıda 5000 ve 4970, yukarıda 5060 ve 5090.

## Yakın ve Orta Vadeli Riskler

- **Jeopolitik Riskler...** Rusya-Ukrayna savaşı sürerken, İran-İsrail-ABD hava saldırılarıyla Orta Doğu'nun süresi belirsiz bir girdaba girmesiyle Türkiye'ye olası göç dalgası ve ekonomik aktivitede zayıflık bütçe harcamalarını artırarak borçlanma maliyetlerini yukarı çekecektir; sürecin uzamasıyla TCMB faiz artırabilir. Ons altın ve petrol fiyatları yüksek seyrini koruyor.
- **Politika Riski...** 19 Mart 2025'te gözaltına alınan İBB Başkanı Ekrem İmamoğlu'nun tutuklanması siyasi gerginlik ve sosyal çalkantıların alevlenmesine sebep olarak yatırımcıları riskten kaçışa iterken Türkiye'nin risk primi sert yükseldi. Yılın geri kalanında bütçe dengesinde iyileşme ve enflasyonda düşüşle iyileşen makro ekonomik görünümle risk primi düşerken, yabancı yerleşikler 2025 yılı toplamında hisse senedinde net 2,3 milyar dolar ve DİBS'te 2,9 milyar dolarlık alım yaptı. 2024'te hissede net 2,7 milyar dolarlık satış, DİBS'te 16,1 milyar dolarlık net alış yapılmıştı. Siyasi risk sürüyor.
- **Fiyat ve Faiz Riski...** Uluslararası rezervlerde iyileşme ve enflasyon beklentilerinde aşağı yönlü eğilim Türkiye'nin kredi notunu desteklerken, ortodoks ekonomi politikalarından uzaklaşma riski, siyasi risk ve Orta-Doğu kaynaklı jeopolitik riskin etkisiyle yurt içi yerleşiklerin döviz mevduatları 240 milyar dolara yükseldi. ABD+İsrail-İran savaşının uzama riski ve Brent petrolde dalgalanmalara bağlı olarak TCMB ve öncü merkez bankalarının sıkı para politikasından taviz verme lüksleri yok.
- **Finansal İstikrar Riski...** Çin'de gayrimenkul sektörü yüksek finansal risk taşıyor. Japonya'da mevcut partinin erken seçimde zafer kazanması BoJ'un faiz artırımlarına devam edeceği sinyalini destekledi.

Tablo 1.1: Temel Ekonomik Büyüklükler

	2024	2025 (GT)	2026 (P)	2027 (P)	2028 (P)
<b>BÜYÜME</b>					
GSYH (Milyar TL, Cari Fiyatlarla)	44.587	62.179	77.257	89.406	101.397
GSYH (Milyar Dolar, Cari Fiyatlarla)	1.358	1.569	1.658	1.763	1.886
Kişi Başına Gelir (GSYH, Dolar)	15.325	17.748	18.621	19.710	20.987
GSYH Büyümesi <sup>(1)</sup>	3,3	3,3	3,8	4,3	5,0
Toplam Tüketim <sup>(1)</sup>	3,5	2,5	3,3	3,8	4,4
Kamu <sup>(2)</sup>	4,3	3,4	4,8	5,5	6,0
Özel <sup>(2)</sup>	3,4	2,4	3,2	3,6	4,1
Toplam Sabit Sermaye Yatırımı <sup>(1)</sup>	2,7	4,6	4,0	4,2	4,9
Kamu <sup>(2)</sup>	6,4	5,0	2,3	6,7	8,7
Özel <sup>(2)</sup>	2,2	4,5	4,2	3,9	4,4
Toplam Yurt İçi Tasarruf/GSYH	30,1	30,6	30,8	31,1	31,2
Kamu	0,1	0,2	0,3	0,5	0,9
Özel	30,0	30,4	30,6	30,6	30,3
Toplam Tasarruf -Yatırım Farkı/GSYH <sup>(3)</sup>	-0,6	-1,4	-1,3	-1,1	-0,9
Kamu	-3,4	-3,2	-3,1	-3,0	-2,6
Özel	2,8	1,8	1,8	1,9	1,7
Toplam Nihai Yurt İçi Talep <sup>(1)</sup>	3,3	3,0	3,5	3,9	4,5
Net İhracatın Büyümeye Katkısı	1,0	-0,3	0,0	0,1	0,2
<b>İSTİHDAM</b>					
Nüfus (Yıl Ortası, Bin Kişi) <sup>(4)</sup>	85.518	85.825	86.447	86.856	87.252
İşgücüne Katılma Oranı (%)	54,2	53,7	54,4	55,1	56,0
İstihdam Düzeyi (Bin Kişi)	32.620	32.605	33.336	34.128	35.130
İstihdam Oranı (%)	49,5	49,1	49,8	50,5	51,6
İşsizlik Oranı (%)	8,7	8,5	8,4	8,2	7,8
<b>DIŞ TİCARET (GTS)</b>					
İhracat (GTS tanımlı, fob) (Milyar Dolar) <sup>(5)</sup>	261,8	273,8	282,0	294,0	308,5
İthalat (GTS tanımlı, cif) (Milyar Dolar) <sup>(5)</sup>	344,0	367,0	378,0	393,0	410,5
Ham Petrol Fiyatı - Brent (Dolar/Varil)	80,5	70,0	65,0	65,1	65,6
Enerji İthalatı (Milyar Dolar)	59,5	58,5	56,5	74,5	74,9
Dış Ticaret Dengesi (GTS tanımlı, Milyar Dolar) <sup>(5)</sup>	-82,2	-93,2	-96,0	-99,0	-102,0
Dış Ticaret Hacmi / GSYH (%) <sup>(5)</sup>	44,6	40,8	39,8	39,0	38,1
<b>CARİ İŞLEMLER DENGESİ</b>					
Turizm Gelirleri (Milyar Dolar)	60,5	64,0	68,0	71,0	75,0
Seyahat Gelirleri (Milyar Dolar)	56,3	59,5	61,8	64,5	68,2
Cari İşlemler Dengesi (Milyar Dolar)	-10,2	-22,6	-22,3	-20,5	-18,5
Cari İşlemler Dengesi / GSYH (%)	-0,8	-1,4	-1,3	-1,2	-1,0
Altın Hariç Cari İşlemler Dengesi (Milyar Dolar)	3,4	-5,3	-6,0	-6,9	-7,5
Altın Hariç Cari İşlemler Dengesi / GSYH (%)	0,3	-0,3	-0,4	-0,4	-0,4
<b>ENFLASYON</b>					
GSYH Deflatör Artışı, % Değişme	59,3	35,0	19,7	10,9	8,0
TÜFE Yıl Sonu, % Değişme	44,4	28,5	16,0	9,0	8,0

Not: GT: Gerçekleşme Tahmini

P: Program

(1) Zincirlenmiş hacim endeksi yüzde değişim

(2) Kamu ve özel ayırımında tüketim ve yatırım verileri Strateji ve Bütçe Başkanlığı hesaplamalarıdır.

(3) Toplam tasarruf-yatırım farkı ile cari işlemler açığı arasındaki fark, milli gelir hesaplamalarında ihracat ve ithalat ağırlıklı döviz kuru kullanılmasıyla kaynaklanmaktadır.

(4) SBB hesaplamalarıdır.

(5) TÜİK tarafından yayımlanan Genel Ticaret Sistemi (GTS) ile uyumlu dış ticaret istatistiklerini göstermektedir.

**Tablo 1.6: Merkezi Yönetim Bütçesi**

	2024	2025 (GT)	2026 (P)	2027 (P)	2028 (P)
<b>(Milyar TL)</b>					
<b>Harcamalar</b>	<b>10.780,6</b>	<b>14.674,1</b>	<b>18.928,8</b>	<b>21.478,5</b>	<b>24.082,0</b>
<b>Faiz Hariç Harcamalar</b>	<b>9.510,2</b>	<b>12.621,4</b>	<b>16.187,2</b>	<b>18.438,7</b>	<b>20.735,9</b>
Personel Giderleri	2.666,0	3.672,3	4.907,3	5.652,8	6.280,7
Sosyal Güvenlik Kur. Devlet Primi Gid.	332,2	449,0	599,7	691,2	766,9
Mal ve Hizmet Alımları	747,0	1.005,0	1.249,6	1.528,4	1.841,6
Cari Transferler	3.863,9	5.525,2	6.820,8	7.903,1	8.885,8
Sermaye Giderleri	944,1	1.316,8	1.310,4	1.609,3	1.825,2
Sermaye Transferleri	640,4	334,4	523,2	190,6	205,9
Borç Verme	316,5	318,8	394,3	434,6	449,4
Yedek Ödenekler	0,0	0,0	382,0	428,6	480,4
<b>Faiz Giderleri</b>	<b>1.270,5</b>	<b>2.052,7</b>	<b>2.741,7</b>	<b>3.039,8</b>	<b>3.346,1</b>
<b>Gelirler</b>	<b>8.672,8</b>	<b>12.465,9</b>	<b>16.216,1</b>	<b>18.740,0</b>	<b>21.276,9</b>
Genel Bütçe Vergi Gelirleri	7.305,3	10.733,6	13.783,1	16.033,7	18.294,7
Diğer Gelirler	1.367,6	1.732,3	2.433,0	2.706,3	2.982,1
<b>Bütçe Dengesi</b>	<b>-2.107,8</b>	<b>-2.208,3</b>	<b>-2.712,7</b>	<b>-2.738,5</b>	<b>-2.805,1</b>
<b>Faiz Dışı Denge</b>	<b>-837,3</b>	<b>-155,6</b>	<b>29,0</b>	<b>301,3</b>	<b>541,0</b>
<b>Program Tanımlı Harcamalar</b>	<b>9.510,2</b>	<b>12.621,4</b>	<b>16.187,1</b>	<b>18.438,6</b>	<b>20.735,9</b>
<b>Program Tanımlı Gelirler</b>	<b>8.327,1</b>	<b>12.223,5</b>	<b>15.814,5</b>	<b>18.408,9</b>	<b>20.982,1</b>
<b>Program Tanımlı Denge</b>	<b>-1.183,0</b>	<b>-397,9</b>	<b>-372,7</b>	<b>-29,7</b>	<b>246,2</b>
<b>(GSYH'ya Oran, Yüzde)</b>					
<b>Harcamalar</b>	<b>24,2</b>	<b>23,6</b>	<b>24,5</b>	<b>24,0</b>	<b>23,8</b>
<b>Faiz Hariç Harcamalar</b>	<b>21,3</b>	<b>20,3</b>	<b>21,0</b>	<b>20,6</b>	<b>20,5</b>
Personel Giderleri	6,0	5,9	6,4	6,3	6,2
Sosyal Güvenlik Kur. Devlet Primi Gid.	0,7	0,7	0,8	0,8	0,8
Mal ve Hizmet Alımları	1,7	1,6	1,6	1,7	1,8
Cari Transferler	8,7	8,9	8,8	8,8	8,8
Sermaye Giderleri	2,1	2,1	1,7	1,8	1,8
Sermaye Transferleri	1,4	0,5	0,7	0,2	0,2
Borç Verme	0,7	0,5	0,5	0,5	0,4
Yedek Ödenekler	0,0	0,0	0,5	0,5	0,5
<b>Faiz Giderleri</b>	<b>2,8</b>	<b>3,3</b>	<b>3,5</b>	<b>3,4</b>	<b>3,3</b>
<b>Gelirler</b>	<b>19,5</b>	<b>20,0</b>	<b>21,0</b>	<b>21,0</b>	<b>21,0</b>
Genel Bütçe Vergi Gelirleri	16,4	17,3	17,8	17,9	18,0
Diğer Gelirler	3,1	2,8	3,1	3,0	2,9
<b>Bütçe Dengesi</b>	<b>-4,7</b>	<b>-3,6</b>	<b>-3,5</b>	<b>-3,1</b>	<b>-2,8</b>
<b>Faiz Dışı Denge</b>	<b>-1,9</b>	<b>-0,3</b>	<b>0,0</b>	<b>0,3</b>	<b>0,5</b>
<b>Program Tanımlı Harcamalar</b>	<b>21,3</b>	<b>20,3</b>	<b>21,0</b>	<b>20,6</b>	<b>20,5</b>
<b>Program Tanımlı Gelirler</b>	<b>18,7</b>	<b>19,7</b>	<b>20,5</b>	<b>20,6</b>	<b>20,7</b>
<b>Program Tanımlı Denge</b>	<b>-2,7</b>	<b>-0,6</b>	<b>-0,5</b>	<b>0,0</b>	<b>0,2</b>

GT: Gerçekleşme tahmini  
P: Program

## YASAL UYARI

### **Dışarıdan Temin Edilen Verilere İlişkin Yasal Uyarı**

Bu günlük bültende/e-postada yer alan her türlü fiyat, veri ve bilgi; kamu kuruluşları, sivil toplum örgütleri ve diğer piyasa koşullarına göre güvenilir olduğuna inanılan kaynaklardan temin edilmekte olup, bu bilgilerin tam ve eksiksiz şekilde doğru olduğu anlamına gelmemektedir. Günlük bültende yer alan verilerle okuyuculara bülten tarihinden bir işlem günü öncesine ait yayınlanan veriler ve bülten gününe ait yayınlanacak veriler konusunda okuyucuya tarafsız genel bilgiler sunulmaktadır. Bu kaynaklardan temin edilen fiyat, veri ve bilginin kullanılması sebebiyle ortaya çıkabilecek zararlardan Vega Portföy Yönetimi A.Ş. sorumlu değildir.

### **Yatırım Tavsiyesi Olmadığına Dair Yasal Uyarı**

Bu raporda/e-postada yer alan bilgi, analiz ve yorumlar yatırım danışmanlığı ve/veya yönlendirici ve taraflı bir nitelik taşımayıp okuyucuya dürüst ve objektif bakış açısıyla genel bir bilgilendirme yapılmaktadır. Bu raporda yer alan analiz, tavsiye ve yorumlar mali durumunuza, risk ve getiri tercihlerinize uygun olmayabilir. Bu nedenle, sadece burada yer alan bilgilere dayanarak yatırım kararı verilmesi beklentilerinize uygun sonuçlar doğurmayabilir. Burada yer alan bilgi, analiz ve yorumlara dayanılarak yapılacak yatırımların ve işlemlerin sonuçlarından ve oluşacak mali kayıplardan Vega Portföy Yönetimi A.Ş. sorumlu değildir.