

Bir Önceki İşlem Günü (19 Mart 2026) Ne Oldu?

Orta Doğu'da savaşların sürdüğü Perşembe günü öncü Asya ve Avrupa borsaları, Türkiye ve ABD S&P 500 düştü. Türkiye'de Dolar/TL 44,29'a yükseldi, gram altın 6624 TL'ye düştü, 2 yıllık tahvil faizi %40,02 ile değişmedi, 5 yıllık CDS risk primi 288 baz puana yükseldi. Dolar endeksi DXY 99,24'e ve Bitcoin 69924 dolara düştü, EURUSD 1,1589'a yükseldi. ABD 10 yıllık tahvil faizi %4,25'e ve spot ons altın 4650 dolara düştü, Brent petrolün varil fiyatı 108,65 dolara yükseldi, S&P 500 VIX endeksi (korku endeksi; kritik seviye 20) 24,06'ya geriledi.

Türkiye'de 13 Mart haftasında brüt rezervler \$190,1 milyara geriledi; kredi kart harcamalarında yavaşlama sürdü, kredi hacim artışı yavaşladı.

Japonya'da (BoJ), politika faizini %0,75'te sabit tuttu. BoJ, ekonominin ılımlı bir şekilde toparlandığı görüşünü korurken, Orta Doğu'da devam eden savaşın ekonomik görünümü belirsiz kıldığını vurguladı.

Euro Bölgesi'nde ECB %2 enflasyon hedefine yakın olunmasının Orta Doğu'daki savaşın belirsizliğiyle başa çıkmak için iyi bir konumda olduklarını, savaşın uzaması halinde enerji fiyatlarındaki artışın ekonomik aktiviteyi yavaşlatacağını belirterek politika faizini değiştirmede.

ABD'de 14 Mart haftasında ilk işsizlik başvuruları 205 bine geriledi. Ocakta yeni konut satışları aylık %17,6 düşüşe hızlandı.

19.Mar.26	Önceki İşlem Gününe Göre Değişim	Haftalık Değişim	Aylık Değişim	19.03.2026
BIST100	-0.51%	-1.79%	-5.48%	13047.72
BIST30	-0.78%	-1.59%	-2.82%	14847.03
Dolar/TL	0.18%	0.34%	1.21%	44.296
Euro/TL	1.22%	0.91%	-0.50%	51.335
Euro/Dolar	1.20%	0.67%	-1.56%	1.1589
Dolar Endeksi (DXY)	-0.85%	-0.50%	1.34%	99.24
Bitcoin/USD	-1.91%	-0.82%	4.44%	69924
Gram Altın	-3.28%	-8.11%	-5.74%	6624.83
Ons Altın (spot)	-3.50%	-8.45%	-6.93%	4650.02
Brent Petrol	1.18%	8.15%	50.92%	108.65
2-yıllık Tahvil Faizi	0.00%	1.06%	3.68%	40.02%
ABD 10-yıllık Tahvil Faizi	-0.02%	-0.01%	0.15%	4.25%
S&P 500	-0.27%	-0.99%	-3.72%	6606.49

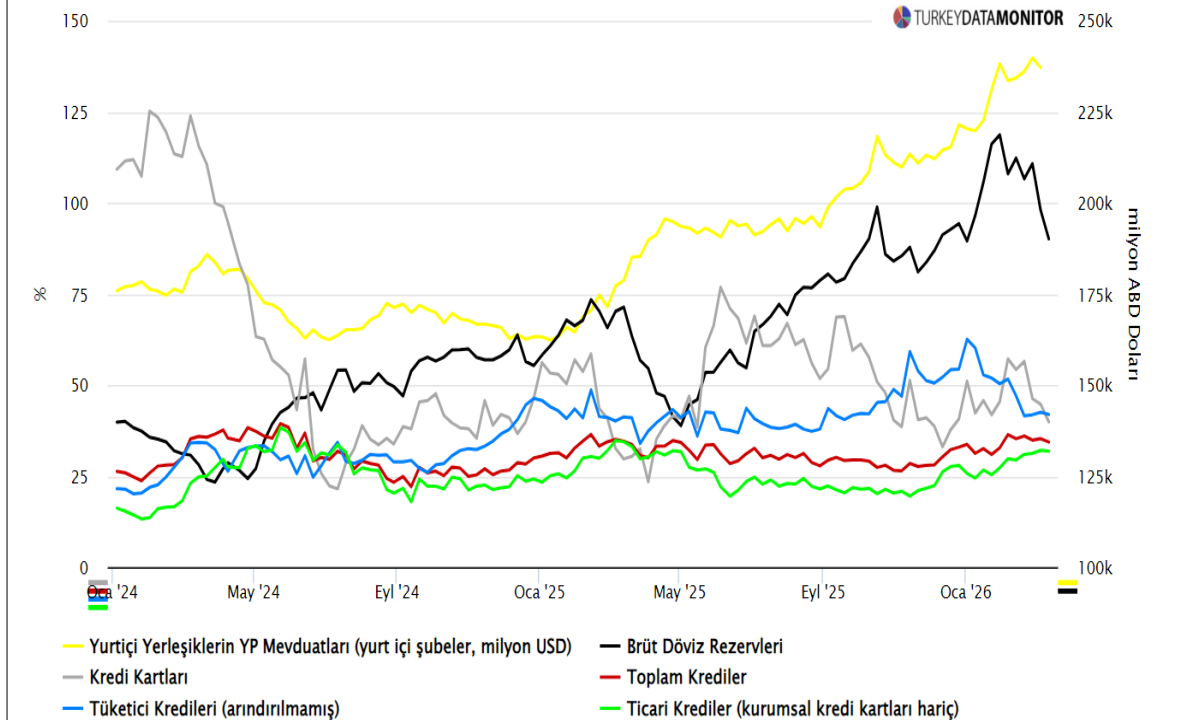
TAKVİM			Gerçekleşen	Beklenti	Önceki
19.Mar.26	Türkiye	Brüt Rezerv (13 Mar)	190,1 mlr \$		198,0 mlr \$
	Japonya	BoJ Politika Faiz Kararı	%0,75	%0,75	%0,75
	İngiltere	BoE Politika Faiz Kararı	%3,75	%3,75	%3,75
	Euro Bölgesi	ECB Politika Faiz Kararı	%2,15	%2,15	%2,15
	ABD	İnşaat İzinleri (Oca)	a/a %-4,7		a/a %4,8
	ABD	Yeni Konut Satışları (Oca)	a/a %-17,6		a/a %-6,8
	ABD	İlk İşsizlik Başvuruları (14 Mar)	205 bin	215 bin	213 bin

Türkiye'de 13 Mart haftasında brüt rezervler \$190,1 milyara geriledi; kredi kart harcamalarında yavaşlama sürdü, kredi hacim artışı yavaşladı (**sol grafik**).

Japonya'da (BoJ), politika faizini %0,75'te sabit tuttu. BoJ, ekonominin ılımlı bir şekilde toparlandığı görüşünü korurken, Orta Doğu'da devam eden savaşın ekonomik görünümü belirsiz kıldığını vurguladı. **Euro Bölgesi'nde ECB** %2 enflasyon hedefine yakın olunmasının Orta Doğu'daki savaşın belirsizliğiyle başa çıkmak için iyi bir konumda olduklarını, savaşın uzaması halinde enerji fiyatlarındaki artışın ekonomik aktiviteyi yavaşlatacağını belirterek politika faizini değiştirmede (**sağ grafik**). *ABD+İsrail-İran savaşının uzayacağı beklentileriyle artan petrol fiyatlarının enflasyonu yukarı baskılaması, ekonomik aktivitede ise zayıflama sinyalleri öncü merkez bankalarının temkinli kalmasına sebep olacak.*

Kredi Büyümesi (Ticari ve Tüketici Krediler ile Kredi Kart Harcamaları 13-haftalık yıllıklandırılmış büyüme, kur etkisinden arındırılmış), Brüt Rezervler ve YP Mevduat (DTH)

Grafik • Para Banka Verileri BDDK (Haftalık)



23 Mart 2026 - Makroekonomik Veri Gündemi

İsrail-İran savaşının sürdüğü yirmidördüncü günde TSİ 0730 itibariyle öncü Asya borsaları ve vadeli S&P 500 düşüyor. Dolar endeksi DXY 99,65 ile yatay, Bitcoin 68168 dolar ile yukarıda, EURUSD 1,1548 ile aşağıda. ABD 10 yıllık tahvil faizi %4,412 ile yukarıda, spot ons altın 4366 dolar ve ons gümüş 65 dolar ile aşağıda, diğer değerli metaller düşüyor, Brent petrolün varil fiyatı 112 dolar ile yukarıda. Türkiye’de Dolar/TL 44,32 ile yukarıda.

Türkiye’de 19 Mart haftası para ve banka verileri, Mart ayı Tüketici Güven Endeksi (eşik 100), Şubat ayı Yurt Dışı Üretici Fiyat Endeksi, ülkeye gelen ve ülkeden ayrılan turist sayısı, merkezi yönetim borç stoku açıklanacak.

ABD’de Şubat ayı Chicago Fed Ulusal Aktivite Endeksi (eşik 0) açıklanacak.

Euro Bölgesi’nde Mart ayı Tüketici Güven Endeksi (eşik 0) açıklanacak.

TAKVİM			Gerçekleşen	Beklenti	Önceki
23.Mar.26	Türkiye	Tüketici Güven Endeksi (Eşik 100) (Mar)			85,7
	Türkiye	Yurt Dışı Üretici Fiyat Endeksi (YD-ÜFE) (Şub)			a/a %4,1; y/y %35,1
	Türkiye	Ülkeye Gelen Turist Sayısı (Şub)			2.246.639; y/y %3,5
	Türkiye	Merkezi Yönetim Borç Stoku (Şub)			14,3 trl TL
	ABD	Chicago Fed Ulusal Aktivite Endeksi (Eşik 0) (Şub)			0,18
	Euro Bölgesi	Tüketici Güven Endeksi (Eşik 0) (Mar)		-15,0	-12,2
24.Mar.26	Türkiye	İmalat Sanayi Kapasite Kullanım Oranı (Mar)			%73,5
	Türkiye	Reel Kesim Güven Endeksi (Eşik 100) (Mar)			104,1
	Türkiye	Kısa Vadeli Dış Borç Stoku (Oca)			165,7 mlr \$
	Euro Bölgesi	Hizmet ve İmalat PMI (Eşik 50) Tahmin (Mar)		Hizm.51,0; İmal.49,5	Hizm.51,9; İmal.50,8
	ABD	Hizmet ve İmalat PMI (Eşik 50) Tahmin (Mar)			Hizm.51,7; İmal.51,6
25.Mar.26	Türkiye	Sektörel Güven Endeksleri (Eşik 100) (Mar)			Hizmet 113,8; Perakende Ticaret 115,9; İnşaat 83,9
	Türkiye	Hanehalkı Beklenti Anketi (Mar)			
	Türkiye	Sektörel Enflasyon Beklentileri (12 aylık) (Mar)			Piyasa %22,10; Reel Sektör %32,00; Hanehalkı %48,81
	Türkiye	Net Uluslararası Yatırım Pozisyonu (Oca)			-324,9 mlr \$
	ABD	MBA 30-Yıl Vadeli Mortgage Faizi (20 Mar)			%6,30
	ABD	Mortgage Başvuruları (20 Mar)			%-10,9
	ABD	EIA Ham Petrol Stok Değişimi (20 Mar)			6,1 milyon varil
26.Mar.26	Türkiye	Brüt Rezerv (19 Mar)			190,1 mlr \$
	ABD	İlk İşsizlik Başvuruları (20 Mar)		210 bin	205 bin
27.Mar.26	ABD	Michigan Üniv. Tüketici Güveni (Eşik 100) (Mar)		55,5	56,6

23 Mart 2026 – Gün İçi Teknik Seviyeler

BİST 100... Perşembe günü %0,51 düşüşle 13047 seviyesinden kapanan endekste teknik seviyeler aşağıda 12600 ve 12200, yukarıda 13200 ve 13400.

BİST 30... %0,78 düşüşle 14847 seviyesinden kapanan endekste teknik seviyeler aşağıda 14400 ve 14000, yukarıda 15000 ve 15200.

Dolar/TL... %0,18 artışla 44,29 seviyesinden kapanan kur yeni günde 44,32 seviyesinde. Teknik seviyeler aşağıda 44,20 ve 44,10, yukarıda 44,40 ve 44,50.

Spot Ons Altın... %3,50 düşüşle 4650 dolar seviyesinden kapanan spot ons altın yeni günde 4366 dolar seviyesinde. Teknik seviyeler aşağıda 4330 ve 4300, yukarıda 4390 ve 4420.

Yakın ve Orta Vadeli Riskler

- **Jeopolitik Riskler...** Rusya-Ukrayna savaşı sürerken, İran-İsrail-ABD hava saldırılarıyla Orta Doğu'nun süresi belirsiz bir girdaba girmesiyle Türkiye'ye olası göç dalgası ve ekonomik aktivitede zayıflık bütçe harcamalarını artırarak borçlanma maliyetlerini yukarı çekecektir; sürecin uzamasıyla TCMB faiz artırabilir. Enerji üretim noktalarına saldırılarla petrol fiyatları yüksek seyrini korurken, kar satışları ve ekonomik aktivitede yavaşlama sinyalleriyle değerli metal fiyatları düşüyor.
- **Politika Riski...** 19 Mart 2025'te gözaltına alınan İBB Başkanı Ekrem İmamoğlu'nun tutuklanması siyasi gerginlik ve sosyal çalkantıların alevlenmesine sebep olarak yatırımcıları riskten kaçışa iterken Türkiye'nin risk primi sert yükseldi. Yılın geri kalanında bütçe dengesinde iyileşme ve enflasyonda düşüşle iyileşen makro ekonomik görünümle risk primi düşerken, yabancı yerleşikler 2025 yılı toplamında hisse senedinde net 2,3 milyar dolar ve DİBS'te 2,9 milyar dolarlık alım yaptı. 2024'te hissede net 2,7 milyar dolarlık satış, DİBS'te 16,1 milyar dolarlık net alış yapılmıştı. Siyasi risk sürüyor.
- **Fiyat ve Faiz Riski...** Uluslararası rezervlerde iyileşme ve enflasyon beklentilerinde aşağı yönlü eğilim Türkiye'nin kredi notunu desteklerken, ortodoks ekonomi politikalarından uzaklaşma riski, siyasi risk ve Orta-Doğu kaynaklı jeopolitik riskin etkisiyle yurt içi yerleşiklerin döviz mevduatları 240 milyar dolara yükseldi. ABD+İsrail-İran savaşının uzama riskiyle artan petrol fiyatlarına bağlı olarak TCMB ve öncü merkez bankalarının sıkı para politikasından taviz verme lüksleri yok.
- **Finansal İstikrar Riski...** Çin'de gayrimenkul sektörü yüksek finansal risk taşıyor. Japonya'da mevcut partinin erken seçimde zafer kazanması BoJ'un faiz artırımlarına devam edeceği sinyalini destekledi.

Tablo 1.1: Temel Ekonomik Büyüklükler

	2024	2025 (GT)	2026 (P)	2027 (P)	2028 (P)
BÜYÜME					
GSYH (Milyar TL, Cari Fiyatlarla)	44.587	62.179	77.257	89.406	101.397
GSYH (Milyar Dolar, Cari Fiyatlarla)	1.358	1.569	1.658	1.763	1.886
Kişi Başına Gelir (GSYH, Dolar)	15.325	17.748	18.621	19.710	20.987
GSYH Büyümesi ⁽¹⁾	3,3	3,3	3,8	4,3	5,0
Toplam Tüketim ⁽¹⁾	3,5	2,5	3,3	3,8	4,4
Kamu ⁽²⁾	4,3	3,4	4,8	5,5	6,0
Özel ⁽²⁾	3,4	2,4	3,2	3,6	4,1
Toplam Sabit Sermaye Yatırımı ⁽¹⁾	2,7	4,6	4,0	4,2	4,9
Kamu ⁽²⁾	6,4	5,0	2,3	6,7	8,7
Özel ⁽²⁾	2,2	4,5	4,2	3,9	4,4
Toplam Yurt İçi Tasarruf/GSYH	30,1	30,6	30,8	31,1	31,2
Kamu	0,1	0,2	0,3	0,5	0,9
Özel	30,0	30,4	30,6	30,6	30,3
Toplam Tasarruf -Yatırım Farkı/GSYH ⁽³⁾	-0,6	-1,4	-1,3	-1,1	-0,9
Kamu	-3,4	-3,2	-3,1	-3,0	-2,6
Özel	2,8	1,8	1,8	1,9	1,7
Toplam Nihai Yurt İçi Talep ⁽¹⁾	3,3	3,0	3,5	3,9	4,5
Net İhracatın Büyümeye Katkısı	1,0	-0,3	0,0	0,1	0,2
İSTİHDAM					
Nüfus (Yıl Ortası, Bin Kişi) ⁽⁴⁾	85.518	85.825	86.447	86.856	87.252
İşgücüne Katılma Oranı (%)	54,2	53,7	54,4	55,1	56,0
İstihdam Düzeyi (Bin Kişi)	32.620	32.605	33.336	34.128	35.130
İstihdam Oranı (%)	49,5	49,1	49,8	50,5	51,6
İşsizlik Oranı (%)	8,7	8,5	8,4	8,2	7,8
DIŞ TİCARET (GTS)					
İhracat (GTS tanımlı, fob) (Milyar Dolar) ⁽⁵⁾	261,8	273,8	282,0	294,0	308,5
İthalat (GTS tanımlı, cif) (Milyar Dolar) ⁽⁵⁾	344,0	367,0	378,0	393,0	410,5
Ham Petrol Fiyatı - Brent (Dolar/Varil)	80,5	70,0	65,0	65,1	65,6
Enerji İthalatı (Milyar Dolar)	59,5	58,5	56,5	74,5	74,9
Dış Ticaret Dengesi (GTS tanımlı, Milyar Dolar) ⁽⁵⁾	-82,2	-93,2	-96,0	-99,0	-102,0
Dış Ticaret Hacmi / GSYH (%) ⁽⁵⁾	44,6	40,8	39,8	39,0	38,1
CARİ İŞLEMLER DENGESİ					
Turizm Gelirleri (Milyar Dolar)	60,5	64,0	68,0	71,0	75,0
Seyahat Gelirleri (Milyar Dolar)	56,3	59,5	61,8	64,5	68,2
Cari İşlemler Dengesi (Milyar Dolar)	-10,2	-22,6	-22,3	-20,5	-18,5
Cari İşlemler Dengesi / GSYH (%)	-0,8	-1,4	-1,3	-1,2	-1,0
Altın Hariç Cari İşlemler Dengesi (Milyar Dolar)	3,4	-5,3	-6,0	-6,9	-7,5
Altın Hariç Cari İşlemler Dengesi / GSYH (%)	0,3	-0,3	-0,4	-0,4	-0,4
ENFLASYON					
GSYH Deflatör Artışı, % Değişme	59,3	35,0	19,7	10,9	8,0
TÜFE Yıl Sonu, % Değişme	44,4	28,5	16,0	9,0	8,0

Not: GT: Gerçekleşme Tahmini

P: Program

(1) Zincirlenmiş hacim endeksi yüzde değişim

(2) Kamu ve özel ayırımında tüketim ve yatırım verileri Strateji ve Bütçe Başkanlığı hesaplamalarıdır.

(3) Toplam tasarruf-yatırım farkı ile cari işlemler açığı arasındaki fark, milli gelir hesaplamalarında ihracat ve ithalat ağırlıklı döviz kuru kullanılmasıyla kaynaklanmaktadır.

(4) SBB hesaplamalarıdır.

(5) TÜİK tarafından yayımlanan Genel Ticaret Sistemi (GTS) ile uyumlu dış ticaret istatistiklerini göstermektedir.

Tablo 1.6: Merkezi Yönetim Bütçesi

	2024	2025 (GT)	2026 (P)	2027 (P)	2028 (P)
(Milyar TL)					
Harcamalar	10.780,6	14.674,1	18.928,8	21.478,5	24.082,0
Faiz Hariç Harcamalar	9.510,2	12.621,4	16.187,2	18.438,7	20.735,9
Personel Giderleri	2.666,0	3.672,3	4.907,3	5.652,8	6.280,7
Sosyal Güvenlik Kur. Devlet Primi Gid.	332,2	449,0	599,7	691,2	766,9
Mal ve Hizmet Alımları	747,0	1.005,0	1.249,6	1.528,4	1.841,6
Cari Transferler	3.863,9	5.525,2	6.820,8	7.903,1	8.885,8
Sermaye Giderleri	944,1	1.316,8	1.310,4	1.609,3	1.825,2
Sermaye Transferleri	640,4	334,4	523,2	190,6	205,9
Borç Verme	316,5	318,8	394,3	434,6	449,4
Yedek Ödenekler	0,0	0,0	382,0	428,6	480,4
Faiz Giderleri	1.270,5	2.052,7	2.741,7	3.039,8	3.346,1
Gelirler	8.672,8	12.465,9	16.216,1	18.740,0	21.276,9
Genel Bütçe Vergi Gelirleri	7.305,3	10.733,6	13.783,1	16.033,7	18.294,7
Diğer Gelirler	1.367,6	1.732,3	2.433,0	2.706,3	2.982,1
Bütçe Dengesi	-2.107,8	-2.208,3	-2.712,7	-2.738,5	-2.805,1
Faiz Dışı Denge	-837,3	-155,6	29,0	301,3	541,0
Program Tanımlı Harcamalar	9.510,2	12.621,4	16.187,1	18.438,6	20.735,9
Program Tanımlı Gelirler	8.327,1	12.223,5	15.814,5	18.408,9	20.982,1
Program Tanımlı Denge	-1.183,0	-397,9	-372,7	-29,7	246,2
(GSYH'ya Oran, Yüzde)					
Harcamalar	24,2	23,6	24,5	24,0	23,8
Faiz Hariç Harcamalar	21,3	20,3	21,0	20,6	20,5
Personel Giderleri	6,0	5,9	6,4	6,3	6,2
Sosyal Güvenlik Kur. Devlet Primi Gid.	0,7	0,7	0,8	0,8	0,8
Mal ve Hizmet Alımları	1,7	1,6	1,6	1,7	1,8
Cari Transferler	8,7	8,9	8,8	8,8	8,8
Sermaye Giderleri	2,1	2,1	1,7	1,8	1,8
Sermaye Transferleri	1,4	0,5	0,7	0,2	0,2
Borç Verme	0,7	0,5	0,5	0,5	0,4
Yedek Ödenekler	0,0	0,0	0,5	0,5	0,5
Faiz Giderleri	2,8	3,3	3,5	3,4	3,3
Gelirler	19,5	20,0	21,0	21,0	21,0
Genel Bütçe Vergi Gelirleri	16,4	17,3	17,8	17,9	18,0
Diğer Gelirler	3,1	2,8	3,1	3,0	2,9
Bütçe Dengesi	-4,7	-3,6	-3,5	-3,1	-2,8
Faiz Dışı Denge	-1,9	-0,3	0,0	0,3	0,5
Program Tanımlı Harcamalar	21,3	20,3	21,0	20,6	20,5
Program Tanımlı Gelirler	18,7	19,7	20,5	20,6	20,7
Program Tanımlı Denge	-2,7	-0,6	-0,5	0,0	0,2

GT: Gerçekleşme tahmini
P: Program

YASAL UYARI

Dışarıdan Temin Edilen Verilere İlişkin Yasal Uyarı

Bu günlük bültende/e-postada yer alan her türlü fiyat, veri ve bilgi; kamu kuruluşları, sivil toplum örgütleri ve diğer piyasa koşullarına göre güvenilir olduğuna inanılan kaynaklardan temin edilmekte olup, bu bilgilerin tam ve eksiksiz şekilde doğru olduğu anlamına gelmemektedir. Günlük bültende yer alan verilerle okuyuculara bülten tarihinden bir işlem günü öncesine ait yayınlanan veriler ve bülten gününe ait yayınlanacak veriler konusunda okuyucuya tarafsız genel bilgiler sunulmaktadır. Bu kaynaklardan temin edilen fiyat, veri ve bilginin kullanılması sebebiyle ortaya çıkabilecek zararlardan Vega Portföy Yönetimi A.Ş. sorumlu değildir.

Yatırım Tavsiyesi Olmadığına Dair Yasal Uyarı

Bu raporda/e-postada yer alan bilgi, analiz ve yorumlar yatırım danışmanlığı ve/veya yönlendirici ve taraflı bir nitelik taşımayıp okuyucuya dürüst ve objektif bakış açısıyla genel bir bilgilendirme yapılmaktadır. Bu raporda yer alan analiz, tavsiye ve yorumlar mali durumunuza, risk ve getiri tercihlerinize uygun olmayabilir. Bu nedenle, sadece burada yer alan bilgilere dayanarak yatırım kararı verilmesi beklentilerinize uygun sonuçlar doğurmayabilir. Burada yer alan bilgi, analiz ve yorumlara dayanılarak yapılacak yatırımların ve işlemlerin sonuçlarından ve oluşacak mali kayıplardan Vega Portföy Yönetimi A.Ş. sorumlu değildir.