

## Bir Önceki İşlem Günü (26 Mart 2026) Ne Oldu?

**Orta Doğu'da savaşların sürdüğü Perşembe günü** öncü Asya ve Avrupa borsaları, Türkiye ve ABD S&P 500 düştü. Türkiye'de Dolar/TL 44,36'ya yükseldi, gram altın 6240 TL'ye geriledi, 2 yıllık tahvil faizi %43,56'ya ve 5 yıllık CDS risk primi 296 baz puana yükseldi. Dolar endeksi DXY 99,90'a yükseldi, EURUSD 1,1527'ye ve Bitcoin 68783 dolara geriledi. ABD 10 yıllık tahvil faizi %4,41'e yükseldi, spot ons altın 4376 dolara düştü, Brent petrolün varil fiyatı 106 dolara ve S&P 500 VIX endeksi (korku endeksi; kritik seviye 20) 27,44'e yükseldi.

**Türkiye'de** 19 Mart haftasında brüt rezerv \$177,9 milyara gerileyerek İsrail-İran savaşının başlangıcından bu yana rezerv \$32,8 milyar düştü, yurt içi yerleşiklerin döviz mevduatı 232 milyara geriledi; kredi kart harcamaları ve kredi hacminde düşüş hızlandı. Yabancı yerleşikler savaşın başladığı 28 Mart'tan bu yana tahvil ve hissede toplam \$6 milyarlık satış yaptı, yabancılar 2025 yılı toplamında \$5,7 milyarlık net alım yapmıştı.

**ABD'de** 20 Mart haftasında ilk işsizlik başvuruları 210 bine yükseldi. *Haftalık ilk işsizlik başvurularında aşağı yönlü eğilim korunurken, özel sektör istihdamı hafif arttı; istihdam verilerinde önemli bir değişim göze çarpmıyor.*

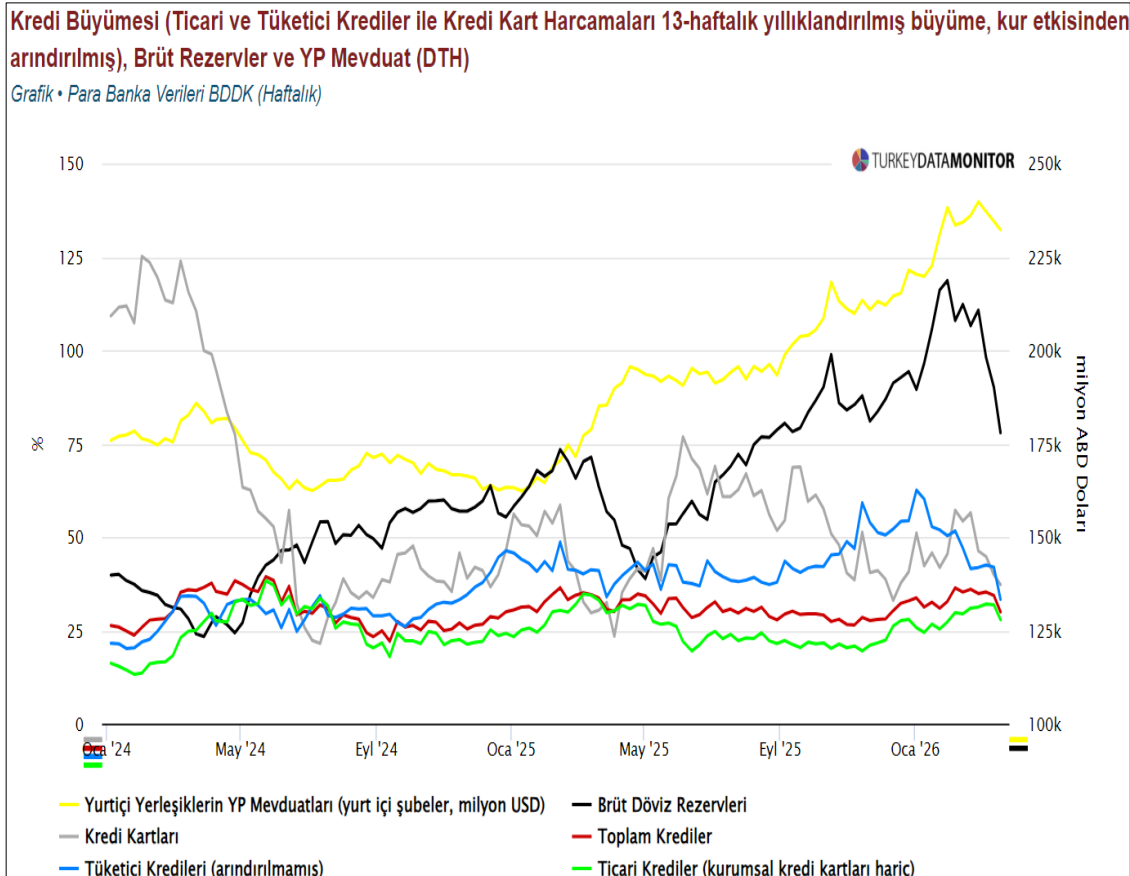
26.Mar.26	Önceki İşlem Gününe Göre Değişim	Haftalık Değişim	Aylık Değişim	26.03.2026
BIST100	-1.83%	-2.96%	-8.30%	12727.06
BIST30	-2.09%	-3.22%	-7.09%	14481.20
Dolar/TL	0.03%	0.33%	1.01%	44.364
Euro/TL	-0.17%	0.94%	-1.36%	51.192
Euro/Dolar	-0.28%	0.65%	-2.29%	1.1527
Dolar Endeksi (DXY)	0.30%	-0.19%	2.16%	99.90
Bitcoin/USD	-3.54%	-3.51%	1.94%	68783
Gram Altın	-2.86%	-8.89%	-14.74%	6240.81
Ons Altın (spot)	-2.88%	-9.18%	-15.60%	4376.11
Brent Petrol	4.55%	-0.47%	51.05%	106.87
2-yıllık Tahvil Faizi	0.85%	3.54%	7.35%	43.56%
ABD 10-yıllık Tahvil Faizi	0.08%	0.14%	0.41%	4.41%
S&P 500	-1.74%	-2.23%	-6.25%	6477.16

TAKVİM			Gerçekleşen	Beklenti	Önceki
26.Mar.26	Türkiye	Brüt Rezerv (19 Mar)	177,9 mlr \$		190,1 mlr \$
	ABD	İlk İşsizlik Başvuruları (20 Mar)	210 bin	210 bin	205 bin

## 26 Mart 2026'da Açıklanan Makro-Ekonomik Veriler

**Türkiye'de** 19 Mart haftasında brüt rezerv \$177,9 milyara gerileyerek İsrail-İran savaşının başlangıcından bu yana rezerv \$32,8 milyar düştü, Yurt içi yerleşiklerin döviz mevduatı 232 milyara geriledi; kredi kart harcamaları ve kredi hacminde düşüş hızlandı. Yabancı yerleşikler savaşın başladığı 28 Mart'tan bu yana tahvil ve hissede toplam net \$6 milyarlık satış yaptı, yabancılar 2025 yılı toplamında \$5,7 milyarlık net alım yapmıştı (sol grafik).

**ABD'de** 20 Mart haftasında ilk işsizlik başvuruları 210 bine yükseldi (sağ grafik). *Haftalık ilk işsizlik başvurularında aşağı yönlü eğilim korunurken, özel sektör istihdamı hafif arttı; istihdam verilerinde önemli bir değişim göze çarpmıyor.*



## 27 Mart 2026 - Makroekonomik Veri Gündemi

**İsrail-İran savaşının sürdüğü yirmi sekizinci günde Trump'ın İran enerji tesislerine saldırıları 10 gün askıya almasıyla TSİ 0845 itibariyle G.Kore hariç öncü Asya borsaları ve vadeli S&P 500 yukarıda. Dolar endeksi DXY 99,84 ve Bitcoin 68581 dolar ile aşağıda, EURUSD 1,1541 ile yukarıda. ABD 10 yıllık tahvil faizi %4,432 ile yukarıda, spot ons altın 4470 dolar ve ons gümüş 70 dolar ile yukarıda, diğer değerli metaller yükseliyor. Brent petrolün varil fiyatı 107 dolar ile aşağıda. Türkiye'de Dolar/TL 44,45 ile yukarıda.**

**ABD'de Mart ayı ulusal Michigan Üniversitesi Tüketici Güven Endeksi (eşik 100) açıklanacak.**

TAKVİM			Gerçekleşen	Beklenti	Önceki
23.Mar.26	Türkiye	Tüketici Güven Endeksi (Eşik 100) (Mar)	85,0		85,7
	Türkiye	Yurt Dışı Üretici Fiyat Endeksi (YD-ÜFE) (Şub)	a/a %2,4; y/y %35,6		a/a %4,1; y/y %35,1
	Türkiye	Ülkeye Gelen Turist Sayısı (Şub)	2,126,698; y/y %2,1		2.246.639; y/y %3,5
	Türkiye	Merkezi Yönetim Borç Stoku (Şub)	14,4 trl TL		14,3 trl TL
	ABD	Chicago Fed Ulusal Aktivite Endeksi (Eşik 0) (Şub)	-0,11		0,20
	Euro Bölgesi	Tüketici Güven Endeksi (Eşik 0) (Mar)	-16,3	-15,0	-12,3
24.Mar.26	Türkiye	İmalat Sanayi Kapasite Kullanım Oranı (Mar)	%73,3		%73,5
	Türkiye	Reel Kesim Güven Endeksi (Eşik 100) (Mar)	100		104,1
	Türkiye	Kısa Vadeli Dış Borç Stoku (Oca)	173,4 mlr \$		167,4 mlr \$
	Euro Bölgesi	Hizmet ve İmalat PMI (Eşik 50) Tahmin (Mar)	Hizm.50,1; İmal.51,4	Hizm.51,0; İmal.49,4	Hizm.51,9; İmal.50,8
	ABD	Hizmet ve İmalat PMI (Eşik 50) Tahmin (Mar)	Hizm.51,1; İmal.52,4	Hizm.51,7; İmal.51,0	Hizm.51,7; İmal.51,6
25.Mar.26	Türkiye	Sektörel Güven Endeksleri (Eşik 100) (Mar)	Hizmet 113,2; Perakende Ticaret 113,6; İnşaat 80,6		Hizmet 113,8; Perakende Ticaret 115,9; İnşaat 83,9
	Türkiye	Sektörel Enflasyon Beklentileri (12 aylık) (Mar)	Piyasa %22,17; Reel Sektör %32,90; Hanehalkı %49,89		Piyasa %22,10; Reel Sektör %32,00; Hanehalkı %48,81
	Türkiye	Net Uluslararası Yatırım Pozisyonu (Oca)	-345,2 mlr \$		-324,8 mlr \$
	ABD	MBA 30-Yıl Vadeli Mortgage Faizi (20 Mar)	%6,43		%6,30
	ABD	Mortgage Başvuruları (20 Mar)	%-10,5		%-10,9
	ABD	EIA Ham Petrol Stok Değişimi (20 Mar)	6,9 milyon varil		6,1 milyon varil
26.Mar.26	Türkiye	Brüt Rezerv (19 Mar)	177,9 mlr \$		190,1 mlr \$
	ABD	İlk İşsizlik Başvuruları (20 Mar)	210 bin	210 bin	205 bin
27.Mar.26	ABD	Michigan Üniv. Tüketici Güveni (Eşik 100) (Mar)		54,0	56,6

## 27 Mart 2026 – Gün İçi Teknik Seviyeler

**BİST 100...** Perşembe günü %1,83 düşüşle 12727 seviyesinden kapanan endekste teknik seviyeler aşağıda 12300 ve 11900, yukarıda 13100 ve 13500.

**BİST 30...** %2,09 düşüşle 14481 seviyesinden kapanan endekste teknik seviyeler aşağıda 14100 ve 13700, yukarıda 14900 ve 15300.

**Dolar/TL...** %0,03 artışla 44,36 seviyesinden kapanan kur yeni günde 44,45 seviyesinde. Teknik seviyeler aşağıda 44,35 ve 44,25, yukarıda 44,55 ve 44,65.

**Spot Ons Altın...** %2,88 düşüşle 4376 dolar seviyesinden kapanan spot ons altın yeni günde 4470 dolar seviyesinde. Teknik seviyeler aşağıda 4440 ve 4410, yukarıda 4500 ve 4530.

## Yakın ve Orta Vadeli Riskler

- **Jeopolitik Riskler...** Rusya-Ukrayna savaşı sürerken, İran-İsrail-ABD hava saldırılarıyla Orta Doğu'nun süresi belirsiz bir girdaba girmesiyle Türkiye'ye olası göç dalgası ve ekonomik aktivitede zayıflık bütçe harcamalarını artırarak borçlanma maliyetlerini yukarı çekecektir; sürecin uzamasıyla TCMB faiz artırabilir. Enerji üretim noktalarına saldırılarla petrol fiyatları yüksek seyrini koruyor. Trump'ın «İran ile anlaşma» söylemlerinin belirsizliği piyasalarda dalgalanmalara sebep oluyor.
- **Politika Riski...** 19 Mart 2025'te gözaltına alınan İBB Başkanı Ekrem İmamoğlu'nun tutuklanması siyasi gerginlik ve sosyal çalkantıların alevlenmesine sebep olarak yatırımcıları riskten kaçışa iterken Türkiye'nin risk primi sert yükseldi. Yılın geri kalanında bütçe dengesinde iyileşme ve enflasyonda düşüşle iyileşen makro ekonomik görünümle risk primi düşerken, yabancı yerleşikler 2025 yılı toplamında hisse senedinde net 2,3 milyar dolar ve DİBS'te 2,9 milyar dolarlık alım yaptı. 2024'te hissede net 2,7 milyar dolarlık satış, DİBS'te 16,1 milyar dolarlık net alış yapılmıştı. Siyasi risk sürüyor.
- **Fiyat ve Faiz Riski...** Uluslararası rezervlerde iyileşme ve enflasyon beklentilerinde aşağı yönlü eğilim Türkiye'nin kredi notunu desteklerken, ortodoks ekonomi politikalarından uzaklaşma riski, siyasi risk ve Orta-Doğu kaynaklı jeopolitik riskin etkisiyle yurt içi yerleşiklerin döviz mevduatları 240 milyar dolara yükseldi. ABD+İsrail-İran savaşının uzama riskiyle artan petrol fiyatlarına bağlı olarak TCMB ve öncü merkez bankalarının sıkı para politikasından taviz verme lüksleri yok.
- **Finansal İstikrar Riski...** Çin'de gayrimenkul sektörü yüksek finansal risk taşıyor. Japonya'da mevcut partinin erken seçimde zafer kazanması BoJ'un faiz artırımlarına devam edeceği sinyalini destekledi.

Tablo 1.1: Temel Ekonomik Büyüklükler

	2024	2025 (GT)	2026 (P)	2027 (P)	2028 (P)
<b>BÜYÜME</b>					
GSYH (Milyar TL, Cari Fiyatlarla)	44.587	62.179	77.257	89.406	101.397
GSYH (Milyar Dolar, Cari Fiyatlarla)	1.358	1.569	1.658	1.763	1.886
Kişi Başına Gelir (GSYH, Dolar)	15.325	17.748	18.621	19.710	20.987
GSYH Büyümesi <sup>(1)</sup>	3,3	3,3	3,8	4,3	5,0
Toplam Tüketim <sup>(1)</sup>	3,5	2,5	3,3	3,8	4,4
Kamu <sup>(2)</sup>	4,3	3,4	4,8	5,5	6,0
Özel <sup>(2)</sup>	3,4	2,4	3,2	3,6	4,1
Toplam Sabit Sermaye Yatırımı <sup>(1)</sup>	2,7	4,6	4,0	4,2	4,9
Kamu <sup>(2)</sup>	6,4	5,0	2,3	6,7	8,7
Özel <sup>(2)</sup>	2,2	4,5	4,2	3,9	4,4
Toplam Yurt İçi Tasarruf/GSYH	30,1	30,6	30,8	31,1	31,2
Kamu	0,1	0,2	0,3	0,5	0,9
Özel	30,0	30,4	30,6	30,6	30,3
Toplam Tasarruf -Yatırım Farkı/GSYH <sup>(3)</sup>	-0,6	-1,4	-1,3	-1,1	-0,9
Kamu	-3,4	-3,2	-3,1	-3,0	-2,6
Özel	2,8	1,8	1,8	1,9	1,7
Toplam Nihai Yurt İçi Talep <sup>(1)</sup>	3,3	3,0	3,5	3,9	4,5
Net İhracatın Büyümeye Katkısı	1,0	-0,3	0,0	0,1	0,2
<b>İSTİHDAM</b>					
Nüfus (Yıl Ortası, Bin Kişi) <sup>(4)</sup>	85.518	85.825	86.447	86.856	87.252
İşgücüne Katılma Oranı (%)	54,2	53,7	54,4	55,1	56,0
İstihdam Düzeyi (Bin Kişi)	32.620	32.605	33.336	34.128	35.130
İstihdam Oranı (%)	49,5	49,1	49,8	50,5	51,6
İşsizlik Oranı (%)	8,7	8,5	8,4	8,2	7,8
<b>DIŞ TİCARET (GTS)</b>					
İhracat (GTS tanımlı, fob) (Milyar Dolar) <sup>(5)</sup>	261,8	273,8	282,0	294,0	308,5
İthalat (GTS tanımlı, cif) (Milyar Dolar) <sup>(5)</sup>	344,0	367,0	378,0	393,0	410,5
Ham Petrol Fiyatı - Brent (Dolar/Varil)	80,5	70,0	65,0	65,1	65,6
Enerji İthalatı (Milyar Dolar)	59,5	58,5	56,5	74,5	74,9
Dış Ticaret Dengesi (GTS tanımlı, Milyar Dolar) <sup>(5)</sup>	-82,2	-93,2	-96,0	-99,0	-102,0
Dış Ticaret Hacmi / GSYH (%) <sup>(5)</sup>	44,6	40,8	39,8	39,0	38,1
<b>CARİ İŞLEMLER DENGESİ</b>					
Turizm Gelirleri (Milyar Dolar)	60,5	64,0	68,0	71,0	75,0
Seyahat Gelirleri (Milyar Dolar)	56,3	59,5	61,8	64,5	68,2
Cari İşlemler Dengesi (Milyar Dolar)	-10,2	-22,6	-22,3	-20,5	-18,5
Cari İşlemler Dengesi / GSYH (%)	-0,8	-1,4	-1,3	-1,2	-1,0
Altın Hariç Cari İşlemler Dengesi (Milyar Dolar)	3,4	-5,3	-6,0	-6,9	-7,5
Altın Hariç Cari İşlemler Dengesi / GSYH (%)	0,3	-0,3	-0,4	-0,4	-0,4
<b>ENFLASYON</b>					
GSYH Deflatör Artışı, % Değişme	59,3	35,0	19,7	10,9	8,0
TÜFE Yıl Sonu, % Değişme	44,4	28,5	16,0	9,0	8,0

Not: GT: Gerçekleşme Tahmini

P: Program

(1) Zincirlenmiş hacim endeksi yüzde değişim

(2) Kamu ve özel ayırımında tüketim ve yatırım verileri Strateji ve Bütçe Başkanlığı hesaplamalarıdır.

(3) Toplam tasarruf-yatırım farkı ile cari işlemler açığı arasındaki fark, milli gelir hesaplamalarında ihracat ve ithalat ağırlıklı döviz kuru kullanılmasıyla kaynaklanmaktadır.

(4) SBB hesaplamalarıdır.

(5) TÜİK tarafından yayımlanan Genel Ticaret Sistemi (GTS) ile uyumlu dış ticaret istatistiklerini göstermektedir.

**Tablo 1.6: Merkezi Yönetim Bütçesi**

	2024	2025 (GT)	2026 (P)	2027 (P)	2028 (P)
<b>(Milyar TL)</b>					
<b>Harcamalar</b>	<b>10.780,6</b>	<b>14.674,1</b>	<b>18.928,8</b>	<b>21.478,5</b>	<b>24.082,0</b>
<b>Faiz Hariç Harcamalar</b>	<b>9.510,2</b>	<b>12.621,4</b>	<b>16.187,2</b>	<b>18.438,7</b>	<b>20.735,9</b>
Personel Giderleri	2.666,0	3.672,3	4.907,3	5.652,8	6.280,7
Sosyal Güvenlik Kur. Devlet Primi Gid.	332,2	449,0	599,7	691,2	766,9
Mal ve Hizmet Alımları	747,0	1.005,0	1.249,6	1.528,4	1.841,6
Cari Transferler	3.863,9	5.525,2	6.820,8	7.903,1	8.885,8
Sermaye Giderleri	944,1	1.316,8	1.310,4	1.609,3	1.825,2
Sermaye Transferleri	640,4	334,4	523,2	190,6	205,9
Borç Verme	316,5	318,8	394,3	434,6	449,4
Yedek Ödenekler	0,0	0,0	382,0	428,6	480,4
<b>Faiz Giderleri</b>	<b>1.270,5</b>	<b>2.052,7</b>	<b>2.741,7</b>	<b>3.039,8</b>	<b>3.346,1</b>
<b>Gelirler</b>	<b>8.672,8</b>	<b>12.465,9</b>	<b>16.216,1</b>	<b>18.740,0</b>	<b>21.276,9</b>
Genel Bütçe Vergi Gelirleri	7.305,3	10.733,6	13.783,1	16.033,7	18.294,7
Diğer Gelirler	1.367,6	1.732,3	2.433,0	2.706,3	2.982,1
<b>Bütçe Dengesi</b>	<b>-2.107,8</b>	<b>-2.208,3</b>	<b>-2.712,7</b>	<b>-2.738,5</b>	<b>-2.805,1</b>
<b>Faiz Dışı Denge</b>	<b>-837,3</b>	<b>-155,6</b>	<b>29,0</b>	<b>301,3</b>	<b>541,0</b>
<b>Program Tanımlı Harcamalar</b>	<b>9.510,2</b>	<b>12.621,4</b>	<b>16.187,1</b>	<b>18.438,6</b>	<b>20.735,9</b>
<b>Program Tanımlı Gelirler</b>	<b>8.327,1</b>	<b>12.223,5</b>	<b>15.814,5</b>	<b>18.408,9</b>	<b>20.982,1</b>
<b>Program Tanımlı Denge</b>	<b>-1.183,0</b>	<b>-397,9</b>	<b>-372,7</b>	<b>-29,7</b>	<b>246,2</b>
<b>(GSYH'ya Oran, Yüzde)</b>					
<b>Harcamalar</b>	<b>24,2</b>	<b>23,6</b>	<b>24,5</b>	<b>24,0</b>	<b>23,8</b>
<b>Faiz Hariç Harcamalar</b>	<b>21,3</b>	<b>20,3</b>	<b>21,0</b>	<b>20,6</b>	<b>20,5</b>
Personel Giderleri	6,0	5,9	6,4	6,3	6,2
Sosyal Güvenlik Kur. Devlet Primi Gid.	0,7	0,7	0,8	0,8	0,8
Mal ve Hizmet Alımları	1,7	1,6	1,6	1,7	1,8
Cari Transferler	8,7	8,9	8,8	8,8	8,8
Sermaye Giderleri	2,1	2,1	1,7	1,8	1,8
Sermaye Transferleri	1,4	0,5	0,7	0,2	0,2
Borç Verme	0,7	0,5	0,5	0,5	0,4
Yedek Ödenekler	0,0	0,0	0,5	0,5	0,5
<b>Faiz Giderleri</b>	<b>2,8</b>	<b>3,3</b>	<b>3,5</b>	<b>3,4</b>	<b>3,3</b>
<b>Gelirler</b>	<b>19,5</b>	<b>20,0</b>	<b>21,0</b>	<b>21,0</b>	<b>21,0</b>
Genel Bütçe Vergi Gelirleri	16,4	17,3	17,8	17,9	18,0
Diğer Gelirler	3,1	2,8	3,1	3,0	2,9
<b>Bütçe Dengesi</b>	<b>-4,7</b>	<b>-3,6</b>	<b>-3,5</b>	<b>-3,1</b>	<b>-2,8</b>
<b>Faiz Dışı Denge</b>	<b>-1,9</b>	<b>-0,3</b>	<b>0,0</b>	<b>0,3</b>	<b>0,5</b>
<b>Program Tanımlı Harcamalar</b>	<b>21,3</b>	<b>20,3</b>	<b>21,0</b>	<b>20,6</b>	<b>20,5</b>
<b>Program Tanımlı Gelirler</b>	<b>18,7</b>	<b>19,7</b>	<b>20,5</b>	<b>20,6</b>	<b>20,7</b>
<b>Program Tanımlı Denge</b>	<b>-2,7</b>	<b>-0,6</b>	<b>-0,5</b>	<b>0,0</b>	<b>0,2</b>

GT: Gerçekleşme tahmini  
P: Program

## YASAL UYARI

### **Dışarıdan Temin Edilen Verilere İlişkin Yasal Uyarı**

Bu günlük bültende/e-postada yer alan her türlü fiyat, veri ve bilgi; kamu kuruluşları, sivil toplum örgütleri ve diğer piyasa koşullarına göre güvenilir olduğuna inanılan kaynaklardan temin edilmekte olup, bu bilgilerin tam ve eksiksiz şekilde doğru olduğu anlamına gelmemektedir. Günlük bültende yer alan verilerle okuyuculara bülten tarihinden bir işlem günü öncesine ait yayınlanan veriler ve bülten gününe ait yayınlanacak veriler konusunda okuyucuya tarafsız genel bilgiler sunulmaktadır. Bu kaynaklardan temin edilen fiyat, veri ve bilginin kullanılması sebebiyle ortaya çıkabilecek zararlardan Vega Portföy Yönetimi A.Ş. sorumlu değildir.

### **Yatırım Tavsiyesi Olmadığına Dair Yasal Uyarı**

Bu raporda/e-postada yer alan bilgi, analiz ve yorumlar yatırım danışmanlığı ve/veya yönlendirici ve taraflı bir nitelik taşımayıp okuyucuya dürüst ve objektif bakış açısıyla genel bir bilgilendirme yapılmaktadır. Bu raporda yer alan analiz, tavsiye ve yorumlar mali durumunuza, risk ve getiri tercihlerinize uygun olmayabilir. Bu nedenle, sadece burada yer alan bilgilere dayanarak yatırım kararı verilmesi beklentilerinize uygun sonuçlar doğurmayabilir. Burada yer alan bilgi, analiz ve yorumlara dayanılarak yapılacak yatırımların ve işlemlerin sonuçlarından ve oluşacak mali kayıplardan Vega Portföy Yönetimi A.Ş. sorumlu değildir.