

Bir Önceki İşlem Günü (15 Nisan 2026) Ne Oldu?

ABD-İran ateşkesin iki hafta uzatılması kararının alındığı Çarşamba günü öncü Asya borsaları yükseldi, Almanya hariç öncü Avrupa borsaları düştü, Türkiye ve ABD S&P 500 yükseldi. Türkiye’de Dolar/TL 44,74’e yükseldi, gram altın 6888 TL’ye ve 2 yıllık tahvil faizi %39,71’e geriledi, 5 yıllık CDS risk primi 234 baz puana yükseldi. Dolar endeksi DXY 98,08’e geriledi, EURUSD 1,1799’a ve Bitcoin 74812 dolara yükseldi. ABD 10 yıllık tahvil faizi %4,28’e yükseldi, spot ons altın 4791 dolara, Brent petrolün varil fiyatı 94,93 dolara ve S&P 500 VIX endeksi (koru endeksi; kritik seviye 20) 18,17’ye geriledi.

Türkiye’de Ocak-Mart döneminde yıllık bazda bütçe açığı gerilerken, faiz dışı fazla arttı. Şubatta hizmet üretimi aylık ve yıllık bazda büyürken, inşaat üretimi aylık %1,3 daraldı. *3 aylık hareketli ortalamalara göre ilk çeyrekte GSYH’yi perakende satışlar desteklerken, hizmet üretimi aşağı yönlü baskılayacak.*

ABD’de 10 Nisan haftasında 30 yıllık mortgage faizi %6,42’ye geriledi, mortgage başvuruları haftalık %1,8 arttı. Nisanda NAHB Konut Piyasası Endeksi (eşik 50) 34’e düşerek sektörde kötümserlik arttı. Üçüncü Bej Kitap’a göre 23 Şubat-6 Nisan döneminde ekonomik aktivite hafif iyileşti, savaşın belirsizliğiyle çoğu şirket bekle-gör pozisyonuna geçerken, istihdamda hafif artış, ücretlerde ılımlı artış kaydedildi; girdi maliyetleri çıktı fiyat artışlarından daha hızlı arttı, tüketici harcamaları hafif artarken yüksek gelir grubunun harcama kabiliyeti gücünü korudu. *Mevcut tablo FED’in 29 Nisan toplantısında faizi değiştirmeyeceğine işaret ediyor.*

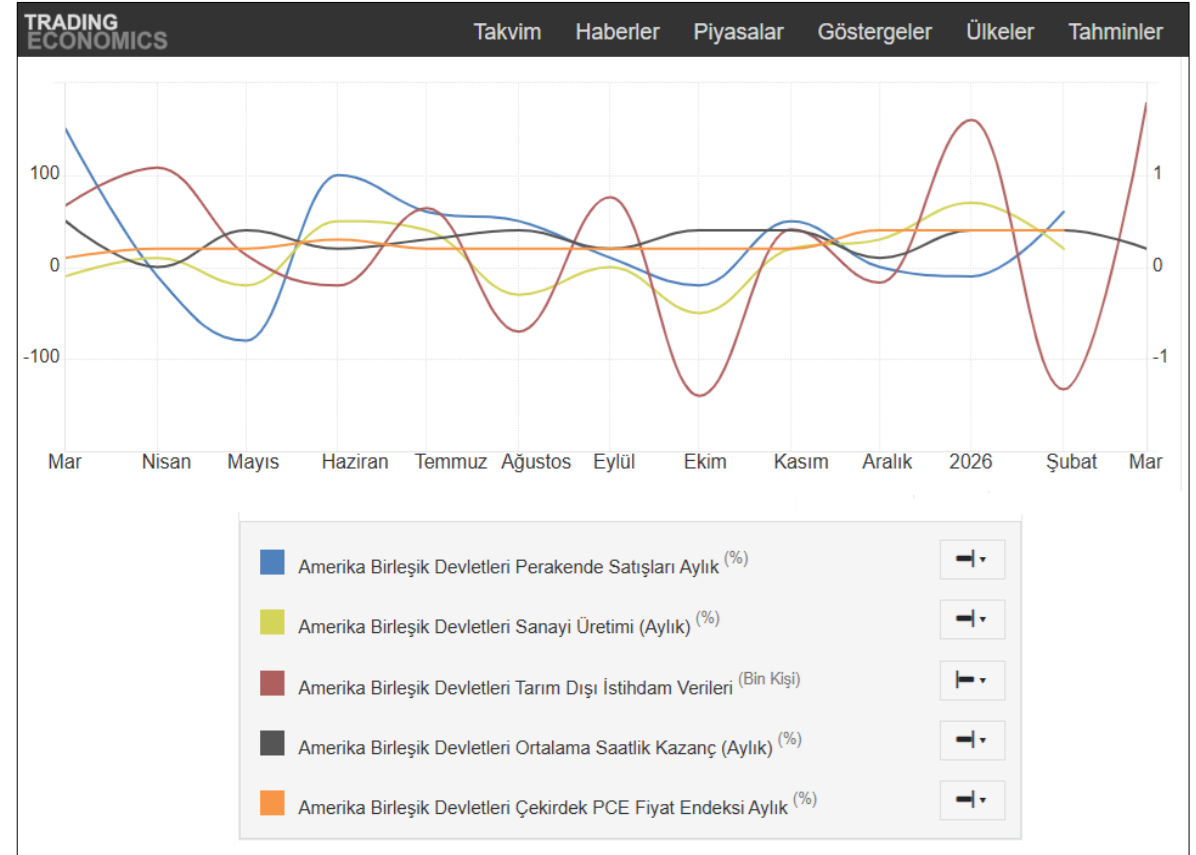
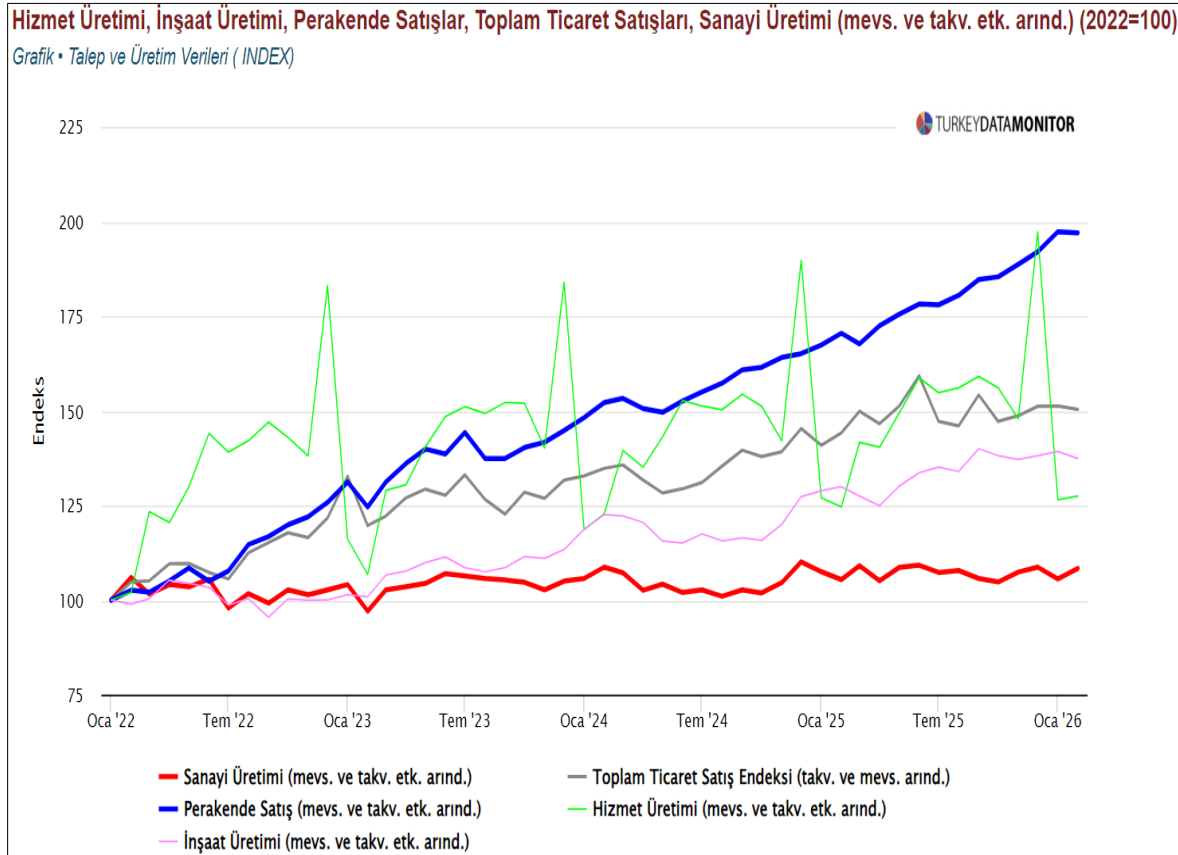
15.Nis.26	Önceki İşlem Gününe Göre Değişim	Haftalık Değişim	Aylık Değişim	15.04.2026
BIST100	0.35%	5.29%	8.86%	14252.38
BIST30	0.25%	5.45%	10.07%	16366.26
Dolar/TL	0.02%	0.47%	1.22%	44.740
Euro/TL	0.06%	1.69%	4.65%	52.810
Euro/Dolar	0.03%	1.17%	3.35%	1.1799
Dolar Endeksi (DXY)	-0.03%	-0.93%	-2.27%	98.08
Bitcoin/USD	0.82%	5.21%	5.42%	74812
Gram Altın	-1.05%	1.98%	-3.46%	6888.05
Ons Altın (spot)	-1.05%	1.52%	-4.55%	4791.04
Brent Petrol	-0.14%	0.19%	-7.96%	94.93
2-yıllık Tahvil Faizi	-0.24%	-0.69%	2.89%	39.71%
ABD 10-yıllık Tahvil Faizi	0.03%	-0.01%	0.00%	4.28%
S&P 500	0.80%	3.54%	4.83%	7022.95

TAKVİM			Gerçekleşen	Beklenti	Önceki
15.Nis.26	Türkiye	Merkezi Yönetim Bütçe Dengesi (Mar)	Aylık; -229,9 mlr TL; Yıllık; -1508 mlr TL		Aylık;-214,5 mlr TL; Yıllık; -1874 mlr TL
	Türkiye	Tarım-ÜFE (Mar)	a/a %3,9; y/y %36,1		a/a %0,2; y/y %40,1
	Türkiye	Hizmet Üretimi (Şub)	a/a %1,2; y/y %2,3		a/a %-0,1; y/y %-0,4
	Türkiye	İnşaat Üretimi (Şub)	a/a %-1,3; y/y %5,9		a/a %0,8; y/y %7,8
	Euro Bölgesi	Sanayi Üretimi (Şub)	a/a %0,4; y/y %-0,6	a/a %0,3; y/y %-1,0	a/a %-0,8; y/y %-0,6
	ABD	NAHB Konut Piyasası Endeksi (Eşik 50) (Nis)	34	37	38
	ABD	FED Bej Kitap (23 Şubat-6 Nisan)	Ekonomik Aktivitede Hafif Artış		Ekonomik Aktivitede Hafif Artış

15 Nisan 2026'da Açıklanan Makro-Ekonomik Veriler

Türkiye'de Şubatta hizmet üretimi aylık ve yıllık bazda büyürken, inşaat üretimi aylık %1,3 daraldı (**sol grafik**). *3 aylık hareketli ortalamalara göre ilk çeyrekte GSYH'yi perakende satışlar desteklerken, hizmet üretimi aşağı yönlü baskılayacak.*

ABD'de Üçüncü Bej Kitap'a göre 23 Şubat-6 Nisan döneminde ekonomik aktivite hafif iyileşti, savaşın belirsizliğiyle çoğu şirket bekle-gör pozisyonuna geçerken, istihdamda hafif artış, ücretlerde ılımlı artış kaydedildi; girdi maliyetleri çıktı fiyat artışlarından daha hızlı arttı. Tüketici harcamaları hafif artarken, yüksek gelir grubunun harcama kabiliyeti gücünü korudu (**sağ grafik**). *Mevcut tablo FED'in 29 Nisan toplantısında faizi değiştirmeyeceğine işaret ediyor.*



16 Nisan 2026 - Makroekonomik Veri Gündemi

İranla anlaşma olasılığıyla birlikte yeni günde TSİ 0840 itibariyle öncü Asya borsaları ve vadeli S&P 500 yukarıda. Dolar endeksi DXY 98 ile aşağıda, EURUSD 1,1805 ve Bitcoin 75079 dolar ile yukarıda. ABD 10 yıllık tahvil faizi %4,278 ile aşağıda, spot ons altın 4828 dolar ve ons gümüş 80 dolar ile yukarıda, diğer değerli metaller yükseliyor. Brent petrolün varil fiyatı 94,97 dolar ile yukarıda. Türkiye’de Dolar/TL 44,76 ile yukarıda.

Türkiye’de 10 Nisan haftası para ve banka verileri, Mart ayı Konut Fiyat Endeksi ve Şubat ayı ücretli çalışan sayısı (arındırılmamış) açıklanacak.

Çin’de 1Ç2026 GSYH verileri açıklanacak.

Euro Bölgesinde Mart ayı çekirdek TÜFE açıklanacak.

ABD’de 11 Nisan haftası ilk işsizlik başvuruları ve Mart ayı sanayi üretimi açıklanacak.

TAKVİM			Gerçekleşen	Beklenti	Önceki
13.Nis.26	Türkiye	Cari İşlemler Dengesi (Şub)	-7,5 mlr \$	-8,0 mlr \$	-6,8 mlr \$
	Türkiye	Perakende Satışlar (Şub)	a/a %-0,2; y/y %15,6		a/a %2,8; y/y %19,7
	Türkiye	Ciro Endeksleri (Şub)	a/a %2,0; y/y %34,2		a/a %2,3; y/y %35,5
14.Nis.26	ABD	ADP Haftalık İstihdam Değişimi (28 Mar)	39 bin		26 bin
	ABD	Çekirdek ÜFE (Mar)	a/a %0,1; y/y %3,8	a/a %0,5; y/y %4,1	a/a %0,3; y/y %3,8
15.Nis.26	Türkiye	Merkezi Yönetim Bütçe Dengesi (Aylık; 12-Aylık Toplam) (Mar)	-229,9 mlr TL; -1508 mlr TL		-214,5 mlr TL; -1874 mlr TL
	Türkiye	Tarım-ÜFE (Mar)	a/a %3,9; y/y %36,1		a/a %0,2; y/y %40,1
	Türkiye	Hizmet Üretim Endeksi (Şub)	a/a %1,2; y/y %2,3		a/a %-0,1; y/y %-0,4
	Türkiye	İnşaat Üretim Endeksi (Şub)	a/a %-1,3; y/y %5,9		a/a %0,8; y/y %7,8
	Euro Bölgesi	Sanayi Üretimi (Şub)	a/a %0,4; y/y %-0,6	a/a %0,3; y/y %-1,0	a/a %-0,8; y/y %-0,6
	ABD	MBA 30 Yıllık Mortgage Faizi (10 Nis)	%6,42		%6,51
	ABD	Mortgage Başvuruları (10 Nis)	%1,8		%-0,8
	ABD	EIA Ham Petrol Stok Değişimi (10 Nis)	-0,9 milyon varil		3,1 milyon varil
	ABD	NAHB Konut Piyasası Endeksi (Eşik 50) (Nis)	34	37	38
	ABD	FED Bej Kitap Raporu (23 Şubat 2026 sonrası)	Ekonomik Aktivitede Hafif Artış		Ekonomik Aktivitede Hafif Artış
16.Nis.26	Türkiye	Brüt Rezerv (10 Nis)			162,1 mlr \$
	Türkiye	Konut Fiyat Endeksi (Mar)			a/a %1,8; y/y %26,4
	Türkiye	Ücretli Çalışan Sayısı (arındırılmamış) (Şub)			15,444,683; a/a %-2,1
	Çin	GSYH (1Ç2026)		ç/ç %1,3; y/y %4,8	ç/ç %1,2; y/y %4,5
	Euro Bölgesi	Çekirdek TÜFE (Mar)		y/y %2,3	y/y %2,4
	ABD	İlk İşsizlik Başvuruları (11 Nis)		215 bin	219 bin
	ABD	Sanayi Üretimi (Mar)		a/a %0,1	a/a %0,2; y/y %1,4
17.Nis.26	Türkiye	Piyasa Katılımcıları Anketi (Nis)			2026 TÜFE %25,4
	Türkiye	Konut Satışları (Mar)			124 bin 549
	Türkiye	Kısa Vadeli Dış Borç Stoku (Şub)			173,4 mlr \$
	Türkiye	S&P Türkiye Kredi Notu Değerlendirmesi			BB-; Durağan

16 Nisan 2026 – Gün İçi Teknik Seviyeler

BİST 100... Çarşamba günü %0,35 artışla 14252 seviyesinden kapanan endekste teknik seviyeler aşağıda 13800 ve 13400, yukarıda 14400 ve 14600.

BİST 30... %0,25 artışla 16366 seviyesinden kapanan endekste teknik seviyeler aşağıda 16000 ve 15600, yukarıda 16600 ve 16800.

Dolar/TL... %0,02 artışla 44,74 seviyesinden kapanan kur yeni günde 44,76 seviyesinde. Teknik seviyeler aşağıda 44,70 ve 44,60, yukarıda 44,90 ve 45,00.

Spot Ons Altın... %1,05 düşüşle 4791 dolar seviyesinden kapanan spot ons altın yeni günde 4828 dolar seviyesinde. Teknik seviyeler aşağıda 4800 ve 4770, yukarıda 4860 ve 4890.

Yakın ve Orta Vadeli Riskler

- **Jeopolitik Riskler...** Rusya-Ukrayna savaşı sürerken, İran-İsrail-ABD hava saldırılarıyla Orta Doğu'nun süresi belirsiz bir girdaba girmesiyle Türkiye'ye olası göç dalgası ve ekonomik aktivitede zayıflık bütçe harcamalarını artırarak borçlanma maliyetlerini yukarı çekecektir; sürecin uzamasıyla TCMB faiz artırabilir. Hürmüz Boğazı'ndan geçişler çok sınırlı kalırken İranla müzakere söylemleri petrol fiyatlarının 100 doların altında kalmasına sebep oluyor.
- **Politika Riski...** 19 Mart 2025'te gözaltına alınan İBB Başkanı Ekrem İmamoğlu'nun tutuklanması siyasi gerginlik ve sosyal çalkantıların alevlenmesine sebep olarak yatırımcıları riskten kaçışa iterken Türkiye'nin risk primi sert yükseldi. Yılın geri kalanında bütçe dengesinde iyileşme ve enflasyonda düşüşle iyileşen makro ekonomik görünümle risk primi düşerken, yabancı yerleşikler 2025 yılı toplamında hisse senedinde net 2,3 milyar dolar ve DİBS'te 2,9 milyar dolarlık alım yaptı. 2024'te hissede net 2,7 milyar dolarlık satış, DİBS'te 16,1 milyar dolarlık net alış yapılmıştı. Siyasi risk sürüyor.
- **Fiyat ve Faiz Riski...** Uluslararası rezervlerde iyileşme ve enflasyon beklentilerinde aşağı yönlü eğilim Türkiye'nin kredi notunu desteklerken, ortodoks ekonomi politikalarından uzaklaşma riski, siyasi risk ve Orta-Doğu kaynaklı jeopolitik riskin etkisiyle yurt içi yerleşiklerin döviz mevduatları 230 milyar dolar seviyesinde. ABD+İsrail-İran savaşının uzama riskiyle artan petrol fiyatlarına bağlı olarak TCMB ve öncü merkez bankalarının sıkı para politikasından taviz verme lüksleri yok.
- **Finansal İstikrar Riski...** Çin'de gayrimenkul sektörü yüksek finansal risk taşıyor. Japonya'da mevcut partinin erken seçimde zafer kazanması BoJ'un faiz artırımlarına devam edeceği sinyalini destekledi.

Tablo 1.1: Temel Ekonomik Büyüklükler

	2024	2025 (GT)	2026 (P)	2027 (P)	2028 (P)
BÜYÜME					
GSYH (Milyar TL, Cari Fiyatlarla)	44.587	62.179	77.257	89.406	101.397
GSYH (Milyar Dolar, Cari Fiyatlarla)	1.358	1.569	1.658	1.763	1.886
Kişi Başına Gelir (GSYH, Dolar)	15.325	17.748	18.621	19.710	20.987
GSYH Büyümesi ⁽¹⁾	3,3	3,3	3,8	4,3	5,0
Toplam Tüketim ⁽¹⁾	3,5	2,5	3,3	3,8	4,4
Kamu ⁽²⁾	4,3	3,4	4,8	5,5	6,0
Özel ⁽²⁾	3,4	2,4	3,2	3,6	4,1
Toplam Sabit Sermaye Yatırımı ⁽¹⁾	2,7	4,6	4,0	4,2	4,9
Kamu ⁽²⁾	6,4	5,0	2,3	6,7	8,7
Özel ⁽²⁾	2,2	4,5	4,2	3,9	4,4
Toplam Yurt İçi Tasarruf/GSYH	30,1	30,6	30,8	31,1	31,2
Kamu	0,1	0,2	0,3	0,5	0,9
Özel	30,0	30,4	30,6	30,6	30,3
Toplam Tasarruf -Yatırım Farkı/GSYH ⁽³⁾	-0,6	-1,4	-1,3	-1,1	-0,9
Kamu	-3,4	-3,2	-3,1	-3,0	-2,6
Özel	2,8	1,8	1,8	1,9	1,7
Toplam Nihai Yurt İçi Talep ⁽¹⁾	3,3	3,0	3,5	3,9	4,5
Net İhracatın Büyümeye Katkısı	1,0	-0,3	0,0	0,1	0,2
İSTİHDAM					
Nüfus (Yıl Ortası, Bin Kişi) ⁽⁴⁾	85.518	85.825	86.447	86.856	87.252
İşgücüne Katılma Oranı (%)	54,2	53,7	54,4	55,1	56,0
İstihdam Düzeyi (Bin Kişi)	32.620	32.605	33.336	34.128	35.130
İstihdam Oranı (%)	49,5	49,1	49,8	50,5	51,6
İşsizlik Oranı (%)	8,7	8,5	8,4	8,2	7,8
DIŞ TİCARET (GTS)					
İhracat (GTS tanımlı, fob) (Milyar Dolar) ⁽⁵⁾	261,8	273,8	282,0	294,0	308,5
İthalat (GTS tanımlı, cif) (Milyar Dolar) ⁽⁵⁾	344,0	367,0	378,0	393,0	410,5
Ham Petrol Fiyatı - Brent (Dolar/Varil)	80,5	70,0	65,0	65,1	65,6
Enerji İthalatı (Milyar Dolar)	59,5	58,5	56,5	74,5	74,9
Dış Ticaret Dengesi (GTS tanımlı, Milyar Dolar) ⁽⁵⁾	-82,2	-93,2	-96,0	-99,0	-102,0
Dış Ticaret Hacmi / GSYH (%) ⁽⁵⁾	44,6	40,8	39,8	39,0	38,1
CARİ İŞLEMLER DENGESİ					
Turizm Gelirleri (Milyar Dolar)	60,5	64,0	68,0	71,0	75,0
Seyahat Gelirleri (Milyar Dolar)	56,3	59,5	61,8	64,5	68,2
Cari İşlemler Dengesi (Milyar Dolar)	-10,2	-22,6	-22,3	-20,5	-18,5
Cari İşlemler Dengesi / GSYH (%)	-0,8	-1,4	-1,3	-1,2	-1,0
Altın Hariç Cari İşlemler Dengesi (Milyar Dolar)	3,4	-5,3	-6,0	-6,9	-7,5
Altın Hariç Cari İşlemler Dengesi / GSYH (%)	0,3	-0,3	-0,4	-0,4	-0,4
ENFLASYON					
GSYH Deflatör Artışı, % Değişme	59,3	35,0	19,7	10,9	8,0
TÜFE Yıl Sonu, % Değişme	44,4	28,5	16,0	9,0	8,0

Not: GT: Gerçekleşme Tahmini

P: Program

(1) Zincirlenmiş hacim endeksi yüzde değişim

(2) Kamu ve özel ayırımında tüketim ve yatırım verileri Strateji ve Bütçe Başkanlığı hesaplamalarıdır.

(3) Toplam tasarruf-yatırım farkı ile cari işlemler açığı arasındaki fark, milli gelir hesaplamalarında ihracat ve ithalat ağırlıklı döviz kuru kullanılmasıyla kaynaklanmaktadır.

(4) SBB hesaplamalarıdır.

(5) TÜİK tarafından yayımlanan Genel Ticaret Sistemi (GTS) ile uyumlu dış ticaret istatistiklerini göstermektedir.

Tablo 1.6: Merkezi Yönetim Bütçesi

	2024	2025 (GT)	2026 (P)	2027 (P)	2028 (P)
(Milyar TL)					
Harcamalar	10.780,6	14.674,1	18.928,8	21.478,5	24.082,0
Faiz Hariç Harcamalar	9.510,2	12.621,4	16.187,2	18.438,7	20.735,9
Personel Giderleri	2.666,0	3.672,3	4.907,3	5.652,8	6.280,7
Sosyal Güvenlik Kur. Devlet Primi Gid.	332,2	449,0	599,7	691,2	766,9
Mal ve Hizmet Alımları	747,0	1.005,0	1.249,6	1.528,4	1.841,6
Cari Transferler	3.863,9	5.525,2	6.820,8	7.903,1	8.885,8
Sermaye Giderleri	944,1	1.316,8	1.310,4	1.609,3	1.825,2
Sermaye Transferleri	640,4	334,4	523,2	190,6	205,9
Borç Verme	316,5	318,8	394,3	434,6	449,4
Yedek Ödenekler	0,0	0,0	382,0	428,6	480,4
Faiz Giderleri	1.270,5	2.052,7	2.741,7	3.039,8	3.346,1
Gelirler	8.672,8	12.465,9	16.216,1	18.740,0	21.276,9
Genel Bütçe Vergi Gelirleri	7.305,3	10.733,6	13.783,1	16.033,7	18.294,7
Diğer Gelirler	1.367,6	1.732,3	2.433,0	2.706,3	2.982,1
Bütçe Dengesi	-2.107,8	-2.208,3	-2.712,7	-2.738,5	-2.805,1
Faiz Dışı Denge	-837,3	-155,6	29,0	301,3	541,0
Program Tanımlı Harcamalar	9.510,2	12.621,4	16.187,1	18.438,6	20.735,9
Program Tanımlı Gelirler	8.327,1	12.223,5	15.814,5	18.408,9	20.982,1
Program Tanımlı Denge	-1.183,0	-397,9	-372,7	-29,7	246,2
(GSYH'ya Oran, Yüzde)					
Harcamalar	24,2	23,6	24,5	24,0	23,8
Faiz Hariç Harcamalar	21,3	20,3	21,0	20,6	20,5
Personel Giderleri	6,0	5,9	6,4	6,3	6,2
Sosyal Güvenlik Kur. Devlet Primi Gid.	0,7	0,7	0,8	0,8	0,8
Mal ve Hizmet Alımları	1,7	1,6	1,6	1,7	1,8
Cari Transferler	8,7	8,9	8,8	8,8	8,8
Sermaye Giderleri	2,1	2,1	1,7	1,8	1,8
Sermaye Transferleri	1,4	0,5	0,7	0,2	0,2
Borç Verme	0,7	0,5	0,5	0,5	0,4
Yedek Ödenekler	0,0	0,0	0,5	0,5	0,5
Faiz Giderleri	2,8	3,3	3,5	3,4	3,3
Gelirler	19,5	20,0	21,0	21,0	21,0
Genel Bütçe Vergi Gelirleri	16,4	17,3	17,8	17,9	18,0
Diğer Gelirler	3,1	2,8	3,1	3,0	2,9
Bütçe Dengesi	-4,7	-3,6	-3,5	-3,1	-2,8
Faiz Dışı Denge	-1,9	-0,3	0,0	0,3	0,5
Program Tanımlı Harcamalar	21,3	20,3	21,0	20,6	20,5
Program Tanımlı Gelirler	18,7	19,7	20,5	20,6	20,7
Program Tanımlı Denge	-2,7	-0,6	-0,5	0,0	0,2

GT: Gerçekleşme tahmini
P: Program

YASAL UYARI

Dışarıdan Temin Edilen Verilere İlişkin Yasal Uyarı

Bu günlük bültende/e-postada yer alan her türlü fiyat, veri ve bilgi; kamu kuruluşları, sivil toplum örgütleri ve diğer piyasa koşullarına göre güvenilir olduğuna inanılan kaynaklardan temin edilmekte olup, bu bilgilerin tam ve eksiksiz şekilde doğru olduğu anlamına gelmemektedir. Günlük bültende yer alan verilerle okuyuculara bülten tarihinden bir işlem günü öncesine ait yayınlanan veriler ve bülten gününe ait yayınlanacak veriler konusunda okuyucuya tarafsız genel bilgiler sunulmaktadır. Bu kaynaklardan temin edilen fiyat, veri ve bilginin kullanılması sebebiyle ortaya çıkabilecek zararlardan Vega Portföy Yönetimi A.Ş. sorumlu değildir.

Yatırım Tavsiyesi Olmadığına Dair Yasal Uyarı

Bu raporda/e-postada yer alan bilgi, analiz ve yorumlar yatırım danışmanlığı ve/veya yönlendirici ve taraflı bir nitelik taşımayıp okuyucuya dürüst ve objektif bakış açısıyla genel bir bilgilendirme yapılmaktadır. Bu raporda yer alan analiz, tavsiye ve yorumlar mali durumunuza, risk ve getiri tercihlerinize uygun olmayabilir. Bu nedenle, sadece burada yer alan bilgilere dayanarak yatırım kararı verilmesi beklentilerinize uygun sonuçlar doğurmayabilir. Burada yer alan bilgi, analiz ve yorumlara dayanılarak yapılacak yatırımların ve işlemlerin sonuçlarından ve oluşacak mali kayıplardan Vega Portföy Yönetimi A.Ş. sorumlu değildir.